

第2章 令和8年度入学生教育課程

1. 共通科目（デジタルライフビジネス学科・幼児教育保育学科）

(1) 履修系統図（デジタルライフビジネス学科・幼児教育保育学科）

		〔前期開講〕		〔後期開講〕	
1群	音楽とは何か	アジアの言語と文化		国際地理	
芸術や文化を学ぶ	近江学入門				
1群	心理学			日本国憲法	
社会や心理を考える					
1群				食べものと栄養	
科学でとらえる				現代の健康	
		〔1回生 前期〕	〔1回生 後期〕	〔2回生 前期〕	〔2回生 後期〕
1群	こころとからだの健康	スポーツ実技（ホッケー & ゴルフ）（集）	スポーツ演習 ^{DLB}	スポーツ実技（テニス） ^{幼教}	スポーツ実技（バレー） ^{幼教}
体育について学び体験する				スポーツ実技（フィットネス） ^{幼教}	
1群	英語Ⅰ	英語Ⅱ	英語Ⅰ	英語Ⅱ	製菓
外国語コミュニケーション能力を養う	中国語Ⅰ	中国語Ⅱ	中国語Ⅰ	中国語Ⅱ	製菓
2群	キャリア基礎演習	キャリアデザイン演習			
キャリア形成を考える	データサイエンス・リテラシー				
3群	環びわ湖 単位互換科目				
4群	食生活入門	音楽表現入門Ⅰ	音楽表現入門Ⅱ		
すみれ基礎科目					

(集)・・・集中授業

[不開講科目]心と身体のヘルスケア、子どもの世界、数の不思議

履修系統図（幼児教育保育学科長期履修学生）

	〔1年目 前期〕	〔1年目 後期〕	〔2年目 前期〕	〔2年目 後期〕	〔3年目 前期〕	〔3年目 後期〕
1群 芸術や文化を学ぶ					音楽とは何か 近江学入門 アジアの言語と文化	国際地理
1群 社会や心理を考える		日本国憲法			心理学	
1群 科学でとらえる						現代の健康 食べものと栄養
1群 体育について学び体験する		こころとからだの健康 スポーツ実技（サッカー & ゴルフ）（集）			スポーツ実技（テニス） スポーツ実技（バレー）	スポーツ実技（フィットネス）
1群 外国語コミュニケーション能力を養う	英語Ⅰ 中国語Ⅰ		英語Ⅱ 中国語Ⅱ			
2群 キャリア形成を考える	キャリア基礎演習 データサイエンス・リテラシー		キャリアデザイン演習			
3群 環びわ湖 単位互換科目						
4群 すみれ基礎科目	食生活入門 音楽表現入門Ⅰ			音楽表現入門Ⅱ		

（集）・・・集中授業

〔不開講科目〕心と身体のヘルスケア、子どもの世界、数の不思議

(2) 令和8年度入学生 カリキュラム表
 共通科目（デジタルライフビジネス学科、幼児教育保育学科）

	科目ナンバ	授 業 科 目	主要授業科目	形 態	単 位 数	卒 業 単 位 必 要 数	幼 育 士 免 許	保 育 士 免 許	准 学 校 心 理 士 免 許	情 報 処 理 士 免 許	ビ ジ ネ ス 実 務 士 免 許	社 会 福 祉 事 務 員 免 許	授 業 回 数				担 当 教 員 (○は非常勤講師)	C A P 除 外	備 考
													1年次		2年次				
													前 後	前 後	前 後	前 後			
共通科目					(36)														
1 群	芸術や文化を学ぶ	GE1B01	音 楽 と は 何 か	講義	2	△								15	15		柚木たまみ		
		GE1B02	近 江 学 入 門	講義	2	△								15	15		秋山 元秀		
		GE1B03	国 際 地 理	講義	2	△									15	15		秋山 元秀	
		GE1B04	ア ジ ア の 言 語 と 文 化	講義	2	△									15	15		伊澤 亮介	
	社会や心理を考える	GE1B05	心 理 学	講義	2	△			△				△	15	15		○神村 有紀		
			※心と身体へのヘルスケア																
			※子どもの世界																
	GE1B06	日 本 国 憲 法	講義	2	△		○							幼 教 15	DLB 15		齋藤 尚志		
	科学でとらえる	GE1B07	現 代 の 健 康	講義	2	△									15	15		田中 裕之	
		GE1B08	食 べ も の と 栄 養	講義	2	△									15	15		中平真由巳他	
	体育について学び体験する	GE1B09	ス ポ ー ツ 演 習	演習	2	△								DLB 15	DLB 15		北尾 岳夫		
		GE1B10	こころとからだの健康	講義	1	△		○	○					8			北尾 岳夫		
		GE1B11	ス ポ ー ツ 実 技 (テニス)	実技	1	△		△	△						幼 教 15			北尾 岳夫	
		GE1B12	ス ポ ー ツ 実 技 (フィットネス)	実技	1	△		△	△						幼 教 15			北尾 岳夫	
GE1B13		ス ポ ー ツ 実 技 (バレー)	実技	1	△		△	△						幼 教 15			北尾 岳夫		
GE1B14		ス ポ ー ツ 実 技 (ボウリング&ゴルフ)	実技	1	△		△	△					(集)				北尾 岳夫	☆	
外国語コミュニケーション能力を養う	GE1B17	英 語 I	演習	1	△		△	△					15	製 15		○大園 雄也	セットで履修すること		
	GE1B18	英 語 II	演習	1	△		△	△					15	製 15		○大園 雄也			
	GE1B19	中 国 語 I	演習	1	△		△	△					15	製 15		○荊 乗月	セットで履修すること		
	GE1B20	中 国 語 II	演習	1	△		△	△					15	製 15		○荊 乗月			
2 群	キャリア形成をきえる	GE1B21	カ リ ア 基 礎 演 習	○ 演習	1	○				○	△			12			全 教 員		
		GE1B22	カ リ ア デ ザ イ ン 演 習	○ 演習	1	○				○				12			全 教 員		
		GE1B23	デ ー タ サ イ エ ン ス ・ リ テ ラ シ ー	○ 講義	2	○								15			松本 善樹	遠隔授業 (オンライン)	
3 群		GE1B24	環 び わ 湖 単 位 互 換 科 目														8単位以内		
4 群	すみれ基礎科目	GE1B25	食 生 活 入 門	演習	1	△								8			濱田 尚美 石井 明 白木 理恵 中平真由巳 山岡ひとみ	高短連携	
		GE1B26	音 楽 表 現 入 門 I	演習	1	△								8			松井 典子 ○永山 直子	高短連携	
		GE1B27	音 楽 表 現 入 門 II	演習	1	△								8			松井 典子 ○永山 直子	高短連携	

【注】 ※は不開講、○は必修科目、△は選択科目

令和8年度 入学生カリキュラム表
 共通科目 (幼児教育保育学科 長期履修学生)

科目ナンバ	授 業 科 目	主要授業科目	形 態	単 位 数	卒 業 単 位 必 要 数	幼 育 士 免 除	保 育 士 免 除	准 学 校 心 理 士 免 除	社 会 福 祉 主 任 任 務 者 免 除	授業回数						担当教員 (○は非常勤講師)	C A P 除 外	備 考	
										1年目		2年目		3年目					
										前	後	前	後	前	後				
共通科目				(36)															
1 群	芸術や文化を学ぶ	GE1B01	音楽とは何か	講義	2	△													
		GE1B02	近江学入門	講義	2	△													
		GE1B03	国際地理	講義	2	△													
		GE1B04	アジアの言語と文化	講義	2	△													
	社会や心理をまなぶ	GE1B05	心理学	講義	2	△			△	△									
			※心と身体のヘルスケア																
			※子どもの世界																
	科学でとらえる	GE1B06	日本国憲法	講義	2	△													
	体育について学び体験する	GE1B07	現代の健康	講義	2	△													
		GE1B08	食べものと栄養	講義	2	△													
			※数の不思議																
		GE1B09	スポーツ演習	演習	2	△													
		GE1B10	こころとからだの健康	講義	1	△													
GE1B11		スポーツ実技(テニス)	実技	1	△														
外国語コミュニケーション能力を養う	GE1B12	スポーツ実技(フィットネス)	実技	1	△														
	GE1B13	スポーツ実技(バレエ)	実技	1	△														
	GE1B14	スポーツ実技(ボウリング&ゴルフ)	実技	1	△														
	GE1B17	英語 I	演習	1	△														
	GE1B18	英語 II	演習	1	△														
	GE1B19	中国語 I	演習	1	△														
2 群	キャリア形成を考える	GE1B20	中国語 II	演習	1	△													
		GE1B21	キャリア基礎演習	○演習	1	○													
		GE1B22	キャリアデザイン演習	○演習	1	○													
3 群		GE1B23	データサイエンス・リテラシー	○講義	2	○													
		GE1B24	環びわ湖単位互換科目			△													
4 群	すみれ基礎科目	GE1B25	食生活入門	演習	1	△													
		GE1B26	音楽表現入門 I	演習	1	△													
		GE1B27	音楽表現入門 II	演習	1	△													

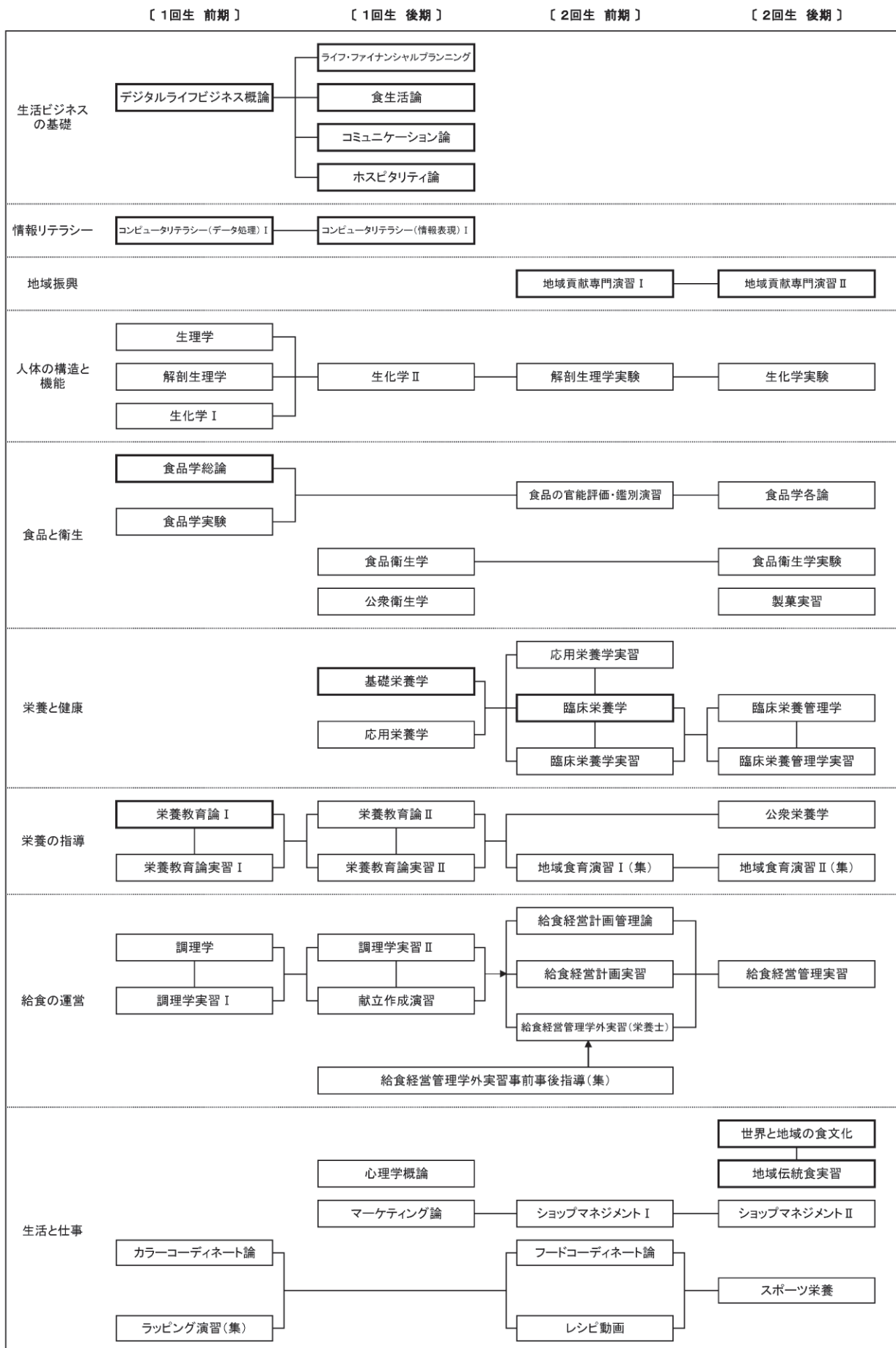
【注】※は不開講、○は必修科目、△は選択科目

(3) 卒業・免許・資格要件

区 分	必修科目①	選択必修科目②	選択科目	合 計 ③	備 考
卒 業	4単位		6単位以上	10単位以上	2群4単位必修
幼稚園教諭二種免許	3単位	3単位以上	③-(①+②) 単位以上	10単位以上	1群「スポーツ実技」から1単位以上選択、「外国語」から2単位以上選択 ただし、3群・4群を除いて10単位以上取得が要件
保 育 士 資 格	1単位	3単位以上	③-(①+②) 単位以上	10単位以上	1群「スポーツ実技」から1単位以上選択、「外国語」から2単位以上選択 「日本国憲法」の履修が望ましい。 ただし、3群・4群を除いて10単位以上取得が要件

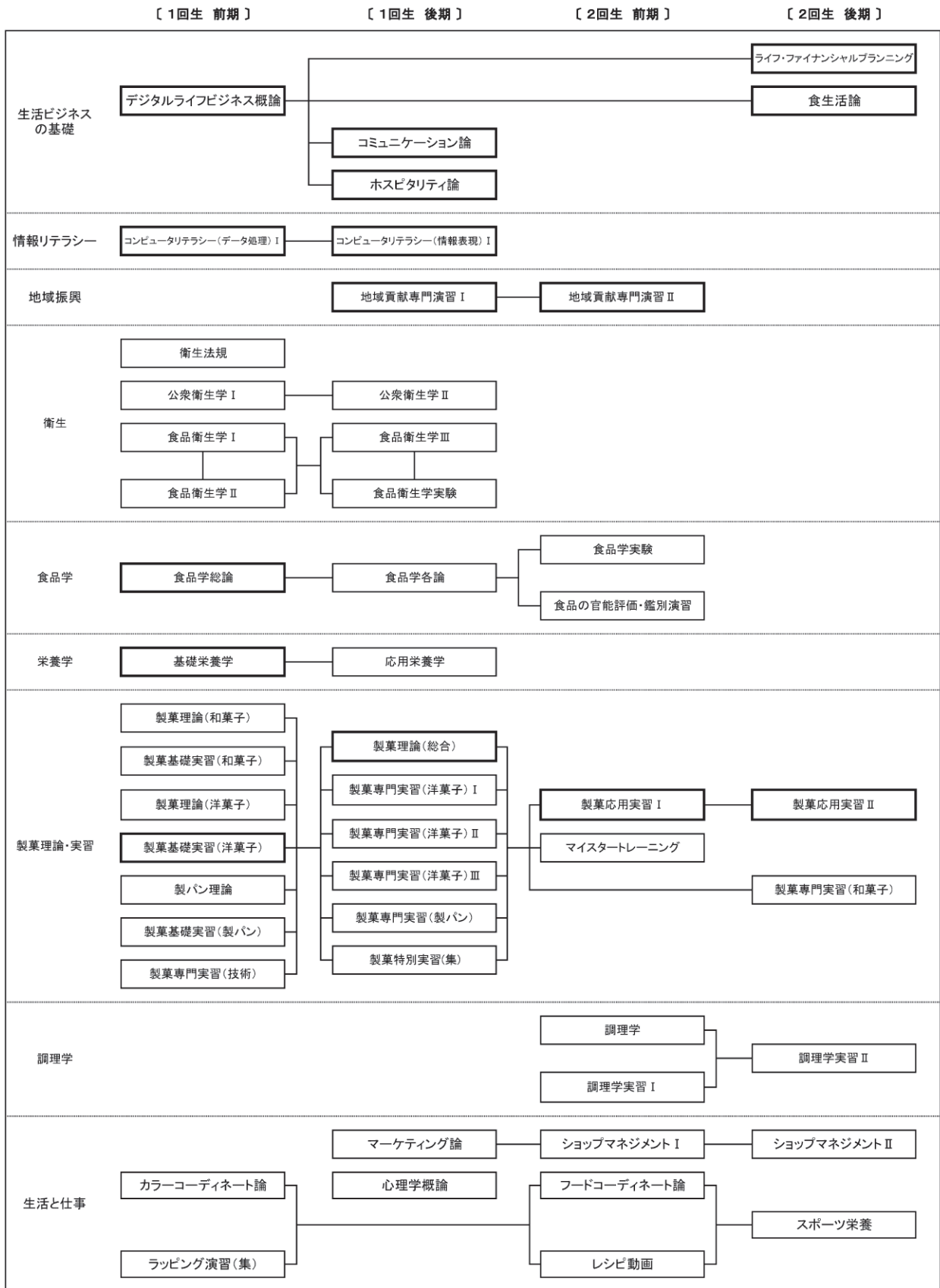
2. デジタルライフビジネス学科（食健康コース・製菓マイスターコース） 専門科目

(1) 履修系統図（食健康コース）



(集)・・・集中授業

履修系統図（製菓マイスターコース）



(集)・・・集中授業

(2) 令和8年度入学生 カリキュラム表
デジタルライフビジネス学科 (食健康コース・製菓マイスターコース)

科目ナンバ	授 業 科 目	主要授業科目	形 態	単 位 数	卒業 (○:必修, △:選択)		栄 養 士	S	F	情 報 処 理 士	こ こ も レ ッ ト	其 他 専 門 任 務 履 修 者	授 業 回 数				担当教員 (○は非常勤講師)	C A P 除 外	備 考
					食健康	製菓							1年次		2年次				
													前	後	前	後			
	専門科目	必修 選択		(129)	(11) (74)	(11) (76)	(51)	(48)	(21)	(6)	(3)	(8) (2)							
DB2B01	デジタルライフビジネス概論	○	講義	1	○					○			8			中平真由巳 沖山 圭子 江見 和明 田中 裕之 石井 明 山岡ひとみ 伊澤 亮介 小笠原寛夫 濱田 尚美 松本 善樹 白木 理恵		学科共通 オムニバス	
DB2B02	ライフ・ファイナンシャルプランニング	○	講義	2	○	○							15		15	江見 和明		学科共通	
DB2B03	食 生 活 論	○	講義	2	○	○			○				15		15	山岡ひとみ		学科共通	
DB2B04	コミュニケーション論	○	講義	1	○					○			8			沖山 圭子		学科共通	
DB2B05	ホスピタリティ論	○	講義	1	○					○			8			沖山 圭子		学科共通	
DB2B06	コンピューターリテラシー (データ処理Ⅰ)	○	演習	1	○	○							15		15	松本 善樹		学科共通	
DB2B07	コンピューターリテラシー (情報表現Ⅰ)	○	演習	1	○	○							15		15	松本 善樹		学科共通	
DB2B08	地域貢献専門演習Ⅰ	○	演習	1	○	○							8		8	中平真由巳 山岡ひとみ 白木 理恵 石井 明 濱田 尚美		学科共通	
DB2C01	地域貢献専門演習Ⅱ	○	演習	1	○	○							8		8	中平真由巳 山岡ひとみ 白木 理恵 石井 明 濱田 尚美		学科共通	
DB2C02	ショップマネジメントⅠ		演習	2	△								15			○杉 律子		学科共通	
DB2C03	ショップマネジメントⅡ		演習	2	△									15		○杉 律子		学科共通	
DB2C04	フードコーディネート論		講義	2	△				○				15			○中島 正博 ○内田 茂豊 ○鎌田 勇		学科共通	
DB2B09	カラーコーディネート論		講義	2	△								15			○鴨谷真知子	☆	学科共通	
DB2B10	ラッピング演習		演習	1	△								(集)			○畑 智子	☆	8回開講 学科共通	
DB2B11	マーケティング論		講義	2	△				○	○			15			江見 和明		学科共通	
DB2C05	スポーツ栄養		講義	2	△									15		○岩井圭世子		学科共通	
DB2C06	レシピ動画		演習	1	△								8			白木 理恵 小笠原寛夫		学科共通	
DB2B12	心理学概論		講義	2	△							△	15			菅 眞佐子		学科共通	
LS2B01	食品学総論	○	講義	2	△	△	○		○				15		15	濱田 尚美		コース横断 (食健・製菓)	
LS2B02	食品学各論		講義	2	△	△	○		○					15		○三浦さつき		コース横断 (食健・製菓)	
LS2B03	食品学実験		実験	1	△	△	○		○				12		12	濱田 尚美		コース横断 (食健・製菓)	
LS2B04	食品衛生学実験		実験	1	△	△	○		○				12		12	濱田 尚美		コース横断 (食健・製菓)	
LS2B05	基礎栄養学	○	講義	2	△	△	○		○			○	15		15	濱田 尚美 ○三浦さつき		コース横断 (食健・製菓)	
LS2B06	応用栄養学		講義	2	△	△	○						15		15	白木 理恵		コース横断 (食健・製菓)	

科目ナンバ	授 業 科 目	主要授業科目	形 態	単 位 数	卒業 (○:必修、△:選択)		栄 養 士	S E	F S	情 報 処 理 士	ト ン ン レ ザ ー	社 会 福 祉 学 専 攻 科	授業回数				担当教員 (○は非常勤講師)	C A P 除 外	備 考	
					食健康	製菓							1年次		2年次					
													前	後	前	後				
LS2B07	調 理 学		講義	2	△		○							15		15	中平真由巳		コース横断 (食健・製菓)	
LS2B08	調 理 学 実 習 I	○	実習	1	△		○							12		12	中平真由巳		コース横断 (食健・製菓)	
LS2B09	調 理 学 実 習 II		実習	1	△		○								12	12	中平真由巳		コース横断 (食健・製菓)	
LS2C01	食品の官能評価・鑑別演習		演習	2	△			○								15		白木 理恵		コース横断 (食健・製菓)
LS2B10	公 衆 衛 生 学		講義	2	△		○					○		15			○竹内 康郎			
LS2B11	食 品 衛 生 学	○	講義	2	△		○							15			濱田 尚美			
LS2B12	生 理 学		講義	2	△		○							15			田中 裕之			
LS2B13	解 剖 生 理 学		講義	2	△		○							15			田中 裕之			
LS2C02	解 剖 生 理 学 実 験		実験	1	△		○									12		○久保 佳範		
LS2B14	生 化 学 I		講義	2	△		○							15			田中 裕之			
LS2B15	生 化 学 II		講義	2	△		○							15			田中 裕之			
LS2C03	生 化 学 実 験		実験	1	△		○									12		○三浦さつき		
LS2C04	応 用 栄 養 学 実 習		実習	1	△		○									12		白木 理恵		
LS2C05	臨 床 栄 養 学		講義	2	△		○					○				15		山岡ひとみ		
LS2C06	臨 床 栄 養 管 理 学		講義	2	△		○									15		○奥村万寿美		
LS2C07	臨 床 栄 養 学 実 習	○	実習	1	△		○									12		山岡ひとみ		
LS2C08	臨 床 栄 養 管 理 学 実 習		実習	1	△		○									12		山岡ひとみ		
LS2B16	栄 養 教 育 論 I	○	講義	2	△		○							15			白木 理恵			
LS2B17	栄 養 教 育 論 II		講義	2	△		○							15			白木 理恵			
LS2B18	栄 養 教 育 論 実 習 I		実習	1	△		○							12			白木 理恵			
LS2B19	栄 養 教 育 論 実 習 II		実習	1	△		○							12			白木 理恵			
LS2B20	献 立 作 成 演 習		演習	1	△									15			山岡ひとみ			
LS2C09	地 域 食 育 演 習 I		演習	1	△										(集)		白木 理恵 中平真由巳		8回開講	
LS2C10	地 域 食 育 演 習 II		演習	1	△										(集)		白木 理恵 中平真由巳		8回開講	
LS2C11	公 衆 栄 養 学		講義	2	△		○									15		○山中千佳也		
LS2C12	給 食 経 営 計 画 管 理 論		講義	2	△		○									15		山岡ひとみ		
LS2C13	給 食 経 営 計 画 実 習		実習	1	△		○									8		山岡ひとみ		
LS2C14	給 食 経 営 管 理 実 習		実習	1	△		○									8		山岡ひとみ		
LS2C15	給食経営管理学外実習(栄養士)		実習	1	△		○								(集)		山岡ひとみ 白木 理恵	☆	履修条件あり	
LS2B21	給食経営管理学外実習事前事後指導		演習	1	△		○							7	8		山岡ひとみ 白木 理恵			
LS2C16	世界と地域の食文化		講義	2	△											15		中平真由巳		
LS2C17	地 域 伝 統 食 実 習		実習	1	△											12		中平真由巳		
LS2C18	製 菓 実 習		実習	1	△											8		石井 明		
LS2B22	公 衆 衛 生 学 I		講義	2	△		○					○		15			○竹内 康郎			
LS2B23	公 衆 衛 生 学 II		講義	2	△		○					○		15			○竹内 康郎			
LS2B24	衛 生 法 規		講義	2	△		○							15			○本庄 俊夫			
LS2B25	食 品 衛 生 学 I		講義	2	△		○	○						16			濱田 尚美			
LS2B26	食 品 衛 生 学 II		講義	2	△		○							16			濱田 尚美			
LS2B27	食 品 衛 生 学 III		講義	2	△		○							16			濱田 尚美			
LS2B28	製 菓 理 論 (総 合)	○	講義	2	△		○							15			石井 明			
LS2B29	製 菓 理 論 (和 菓 子)		講義	2	△		○							15			○河地 章子			
LS2B30	製 菓 理 論 (洋 菓 子)		講義	2	△		○							15			○増田 絵美			
LS2B31	製 パ ン 理 論		講義	2	△		○							15			○今井 悠輔			
LS2B32	製 菓 基 礎 実 習 (和 菓 子)		実習	2	△		○							15			○河地 章子			
LS2B33	製 菓 基 礎 実 習 (洋 菓 子)		実習	2	△		○							15			○前田 省三			
LS2B34	製 菓 基 礎 実 習 (製 パ ン)		実習	2	△		○							15			○今井 悠輔			
LS2B35	製 菓 専 門 実 習 (洋 菓 子) I		実習	2	△		○							15			○前田 省三			
LS2B36	製 菓 専 門 実 習 (洋 菓 子) II		実習	2	△		○							15			○佐田 滋			
LS2B37	製 菓 専 門 実 習 (洋 菓 子) III	○	実習	2	△		○							15			石井 明			
LS2B38	製 菓 専 門 実 習 (技 術)		実習	2	△		○							15			石井 明			

科目ナンバ	授業科目	主要授業科目	形態	単位数	卒業 (○:必修、△:選択)		栄 養 士	S E	F S	情 報 処 理 士	こ ど も ア レ ル ギ ー	社 会 福 祉 主 事 任 用 資 格	授業回数				担当教員 (○は非常勤講師)	C A P 除 外	備 考	
					食健康	製菓							1年次		2年次					
													前	後	前	後				
LS2B39	製菓専門実習(製パン)		実習	2		△			○						15			○今井 悠輔		
LS2C19	製菓応用実習Ⅰ		実習	2		△										15		石井 明		
LS2C20	製菓応用実習Ⅱ		実習	2		△										15		石井 明		
LS2C21	製菓専門実習(和菓子)		実習	2		△										15		○窪池 正己		
LS2C22	マイスタートレーニング		実習	1		△										15		石井 明		
LS2B40	製菓特別実習		実習	1		△			○						3 (集)			石井 明	☆	

【注】○は必修科目、△は選択科目
SEは製菓衛生師受験資格、FSはフードスペシャリスト資格の略です
こどもアレルギーはこども食物アレルギー実務課程の略です

(3) 卒業・免許・資格要件

食健康コース

区分	必修科目	選択科目	合計	備考
卒業	11単位	41単位以上	52単位以上	
栄養士免許	51単位		51単位	
フードスペシャリスト	21単位		21単位	
情報処理士	10単位		10単位	共通科目「データサイエンス・リテラシー」(2単位)、「キャリア基礎演習」(1単位)、「キャリアデザイン演習」(1単位)計4単位必修を含む。
こども食物アレルギー実務課程修了証	3単位		3単位	
社会福祉主事任用資格	4単位	2単位以上	6単位以上	

製菓マイスターコース

区分	必修科目	選択科目	合計	備考
卒業	11単位	41単位以上	52単位以上	
製菓衛生師受験資格	48単位		48単位	
フードスペシャリスト	21単位		21単位	
情報処理士	10単位		10単位	共通科目「デジタルサイエンス・リテラシー」(2単位)、「キャリア基礎演習」(1単位)、「キャリアデザイン演習」(1単位)計4単位必修を含む。
社会福祉主事任用資格	6単位	2単位以上	8単位以上	

(4) 免許・資格

① 栄養士免許

本学デジタルライフビジネス学科食健康コース（養成定員45名）は、栄養士法及び栄養士法施行規則の規定に基づく栄養士養成施設として厚生労働大臣の指定を受けており、栄養士免許を取得するためには、栄養士法及び栄養士法施行規則に規定された科目について、本学の定める科目及び単位（本学基準）を修得し、あわせて本学を卒業するのに必要な単位を修得しなければなりません。

栄養士法施行規則及び 栄養士養成施設指導要領		本学授業科目名	開講年次	単位数(時間数)		
				講義・演習	実験・実習	
社会生活と健康	4単位以上	4単位以上	公衆衛生学	1(後期)	2(30)	
			食生活論	1(後期)	2(30)	
人体の構造と機能	8単位以上		生理学	1(前期)	2(30)	
			解剖生理学	1(前期)	2(30)	
			解剖生理学実験	2(前期)		1(45)
			生化学Ⅰ	1(前期)	2(30)	
			生化学Ⅱ	1(後期)	2(30)	
			生化学実験	2(後期)		1(45)
食品と衛生	6単位以上		食品学総論	1(前期)	2(30)	
			食品学各論	2(後期)	2(30)	
			食品学実験	1(前期)		1(45)
			食品衛生学	1(後期)	2(30)	
			食品衛生学実験	2(後期)		1(45)
栄養と健康	8単位以上		基礎栄養学	1(後期)	2(30)	
			応用栄養学	1(後期)	2(30)	
			応用栄養学実習	2(前期)		1(45)
			臨床栄養学	2(前期)	2(30)	
			臨床栄養管理学	2(後期)	2(30)	
			臨床栄養学実習	2(前期)		1(45)
			臨床栄養管理学実習	2(後期)		1(45)
栄養の指導	6単位以上	栄養教育論Ⅰ	1(前期)	2(30)		
		栄養教育論Ⅱ	1(後期)	2(30)		
		栄養教育論実習Ⅰ	1(前期)		1(45)	
		栄養教育論実習Ⅱ	1(後期)		1(45)	
		公衆栄養学	2(後期)	2(30)		
給食の運営	4単位以上	調理学	1(前期)	2(30)		
		調理学実習Ⅰ	1(前期)		1(45)	
		調理学実習Ⅱ	1(後期)		1(45)	
		給食経営計画管理論	2(前期)	2(30)		
		給食経営計画実習	2(前期)		1(45)	
		給食経営管理実習	2(後期)		1(45)	
		給食経営管理学外実習(栄養士)	2(前期)		1(40)	
		給食経営管理学外実習事前事後指導	2(前期)	1(20)		
合 計					37	14

②製菓衛生師試験受験資格

本学デジタルライフビジネス学科製菓マイスターコース（養成定員35名）は、製菓衛生師法第5条第1号の規定に基づく製菓衛生師養成施設として滋賀県知事の指定を受けています。製菓衛生師試験受験資格を取得するために必要な事項は次のとおりです。

- ・製菓衛生師養成施設としての教育課程を履修できる者は、入学時に学長の許可を受け、かつデジタルライフビジネス学科製菓マイスターコースに在籍する者に限ります。
- ・1年次開講の製菓衛生師法施行令及び製菓衛生師法施行規則に基づく所定の単位及び「製菓特別実習」を修得しなければなりません。
- ・製菓衛生師試験受験資格取得の認定は、所定時間についての出席、試験、報告書、実習、実験、その他による成績審査に合格した者としてします。
- ・製菓衛生師法施行規則に定める科目と、これに対応する本学の授業科目及び単位数は次のとおりです。

規定科目及び規定時間数	本学授業科目名	開講年次	単位数（時間数）	
			講義・演習	実験・実習
衛生法規（30時間以上）	衛生法規	1（前期）	2（30）	
公衆衛生学（60時間以上）	公衆衛生学Ⅰ	1（前期）	2（30）	
	公衆衛生学Ⅱ	1（後期）	2（30）	
食品学（60時間以上）	食品学総論	1（前期）	2（30）	
	食品学各論	1（後期）	2（30）	
食品衛生学（120時間以上）	食品衛生学Ⅰ	1（前期）	2（32）	1（45）
	食品衛生学Ⅱ	1（前期）	2（32）	
	食品衛生学Ⅲ	1（後期）	2（32）	
	食品衛生学実験	1（後期）		
栄養学（60時間以上）	基礎栄養学	1（前期）	2（30）	
	応用栄養学	1（後期）	2（30）	
社会（30時間以上）	マーケティング論	1（後期）	2（30）	
製菓理論（90時間以上）	製菓理論（和菓子）	1（前期）	2（30）	
	製菓理論（洋菓子）	1（前期）	2（30）	
	製パン理論	1（前期）	2（30）	
	製菓理論（総合）	1（後期）	2（30）	
製菓実習（480時間以上）	製菓基礎実習（和菓子）	1（前期）		2（60）
	製菓基礎実習（洋菓子）	1（前期）		2（60）
	製菓基礎実習（製パン）	1（前期）		2（60）
	製菓専門実習（洋菓子）Ⅰ	1（後期）		2（60）
	製菓専門実習（洋菓子）Ⅱ	1（後期）		2（60）
	製菓専門実習（洋菓子）Ⅲ	1（後期）		2（60）
	製菓専門実習（技術）	1（前期）		2（60）
	製菓専門実習（製パン）	1（後期）		2（60）

③フードスペシャリスト資格

フードスペシャリスト資格を取得するには、本学卒業に必要な単位を修得し、あわせてフードスペシャリスト資格認定規定に定められた科目について、本学の指定する科目及び単位を修得し、日本フードスペシャリスト協会の行う試験に合格しなければなりません。

必修科目

協会規定科目	単位数	本学開設授業科目	単位数
フードスペシャリスト論	講義2以上	食生活論	2
食品の官能評価・鑑別論	演習2以上	食品の官能評価・鑑別演習	2
食物学に関する科目	講義4以上 実験1以上	食品学総論	2
		食品学各論	2
		食品学実験	1
食品の安全性に関する科目	講義2以上	食品衛生学Ⅰ	2
		食品衛生学	
調理学に関する科目	講義2以上 実習2以上	調理学	2
		調理学実習Ⅰ	1
		調理学実習Ⅱ	1
栄養と健康に関する科目	講義2以上	基礎栄養学	2
食品流通・消費に関する科目	講義又は 演習2以上	マーケティング論	2
フードコーディネート論	講義又は 演習2以上	フードコーディネート論	2
合計単位数	21以上	合計単位数	21

日本フードスペシャリスト協会が行う試験	本学内において実施
---------------------	-----------

④情報処理士資格

情報処理士は本学卒業に必要な単位を修得し、あわせて一般財団法人全国大学実務教育協会規定の科目及び単位に基づいて、本学の定める科目及び単位（本学基準）を修得した者で、「情報処理士」資格の認定を希望する者に対して、一般財団法人全国大学実務教育協会から、「情報処理士認定証」を交付します。

◇本学基準

	授業科目名	必修/選択	開発能力Aから選択	学修目標Bから選択	単位数
領域1	デジタルライフビジネス概論	●	1-1	②③	1
	コンピュータリテラシー（データ処理）I	●	1-2	⑤	1
	コンピュータリテラシー（情報表現）I	●	1-2	⑤	1
領域2	データサイエンス・リテラシー	●	2-1	⑧⑨	2
領域3	ホスピタリティ論	●	3-1	⑬	1
	キャリア基礎演習	●	3-2	⑮	1
	キャリアデザイン演習	●	3-2	⑮	1
	コミュニケーション論	●	3-1	⑬	1
	地域貢献専門演習 I	●	3-2	⑬	1

必修修得単位数：領域1…基準（2単位以上）、領域2…基準（2単位以上）、領域3…基準（2単位以上）

総修得単位数：基準（10単位以上）

◇本資格の到達目標

<ol style="list-style-type: none"> 1. 情報社会において情報を適切に扱う知識と技能を身につける。 2. 情報科学の知識と技能を理解・修得した上で、それらを実務に適切に活用することができる。 3. 情報社会において、対象となる課題を発見・分析し、客観的に捉えて解決することができる。

◇本資格の開発する能力と具体的な学修目標一覧

到達目標におく開発能力（A）		具体的な学修目標（B）
領域1 情報社会におけるデジタル技術に関する基礎能力と教養の領域	1-1 情報社会における情報の知識	①情報が持つ特性、その表現方法を理解している。テキスト・画像・動画・音声など多様なデジタルデータの保管や扱いについて説明できる。 ②マスメディアやインターネット上の多様な情報コミュニケーションの手段とその特性、社会的役割や影響を理解している。 ③デジタル技術による社会の発展の可能性やリスク、著作権・個人情報保護・プライバシー等を理解している。
	1-2 情報社会において情報を扱う技能	④マスメディアやインターネット上で表現された情報の意味や発信者の意図を批判的・客観的に正しく評価し、それを踏まえて情報を有効に活用できる。 ⑤論理的で説得力のある文書・レポートを作成できる。情報を可視化し、的確に伝えるためにグラフ・図を工夫して作成できる。
	1-3 情報社会において情報を扱う態度	⑥必要な情報を収集し、客観的情報に基づき、論理的に判断できる。他社の考えを踏まえ、自分の考えが客観的に適切かどうかを判断できる。 ⑦情報倫理を理解し、インターネット上で情報共有者、発信者として適切に行動できる。
領域2 情報社会におけるデジタル技術に関する知識・スキル・態度と実務実践力の領域	2-1 コンピュータとネットワークの知識と実践	⑧コンピュータや情報技術の基本原則を踏まえて、ハードウェアとソフトウェアの関係を理解し、デジタル情報を活用できる ⑨コンピュータネットワークの基本原則を理解し、その上の情報の流れとコミュニケーションの特性、情報社会のリスクに関する知識を有する。
	2-2 データサイエンスと人工知能（AI）の知識と実践	⑩データの記述や統計分析など、データサイエンスの基本技術を理解し、活用できる。 ⑪機械学習を中心とした人工知能（AI）技術を理解し、AIによって何が可能になるか、社会にどう影響するかわかる。
領域3 情報社会における総合的課題解決と学修継続力の領域	3-1 課題解決の技能	⑫身近な状況の中から課題を発見し、効果的な手法を活用して、課題を解決することができる ⑬コミュニケーションの本質を理解し、集団の前で効果的にプレゼンテーションができ、また共同作業において様々な目的で話し合いができる。
	3-2 課題解決の態度	⑭グループ活動において、相手の立場を理解して合意点を探り、協調でき、必要に応じてリーダーシップを取るなど、適切に活動できる。
		⑮社会の変化を感じし、学びを継続して自分のライフキャリアを考え続けることができる。

⑤こども食物アレルギー実務課程

こども食物アレルギー実務課程修了証を取得しようとする者は、特定非営利活動法人日本医療福祉実務教育協会規定の科目及び単位に基づいて本学が定める科目及び単位を修得し、あわせて本学に2年以上在学もしくは卒業しなければなりません。

協会規定科目	単位数	本学が定める科目	単位数
食物アレルギー関係科目	1単位	臨床栄養学	2単位
調理、実習を含む関係科目	1単位	臨床栄養学実習	1単位

⑥社会福祉主事任用資格

地方公共団体の職員に任用されることのできる資格です。民間の社会福祉事業、社会福祉を目的とする事業の事業者がこの資格を採用時の資格要件としている場合もあります。

食健康コースでは、次の3科目を取得した場合にこの資格が取得可能です。

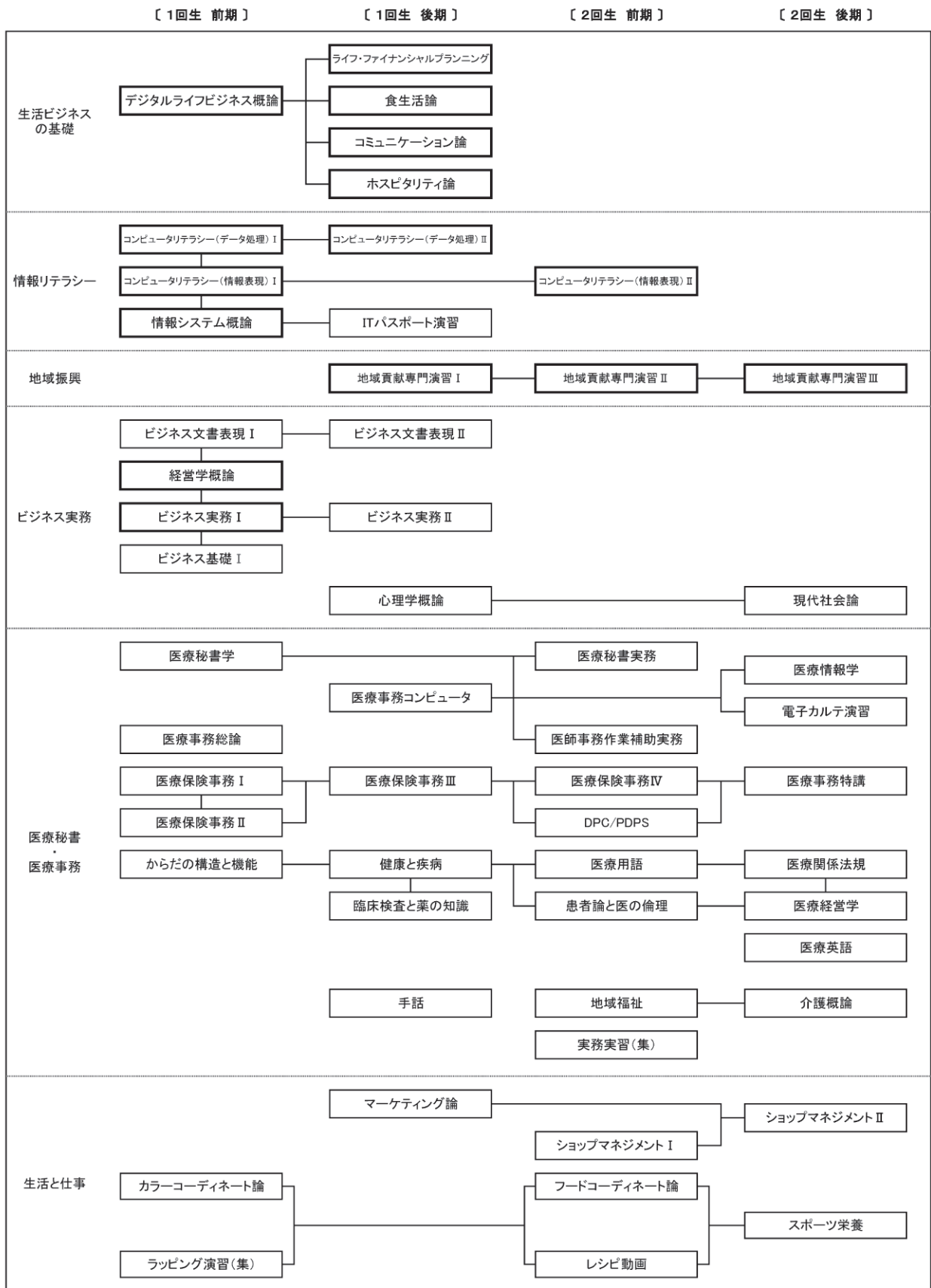
科目名	単位数
公衆衛生学	2単位
基礎栄養学	2単位
心理学概論又は心理学	2単位

製菓マイスターコースでは、次の4科目を取得した場合にこの資格が取得可能です。

科目名	単位数
公衆衛生学Ⅰ	2単位
公衆衛生学Ⅱ	2単位
基礎栄養学	2単位
心理学概論又は心理学	2単位

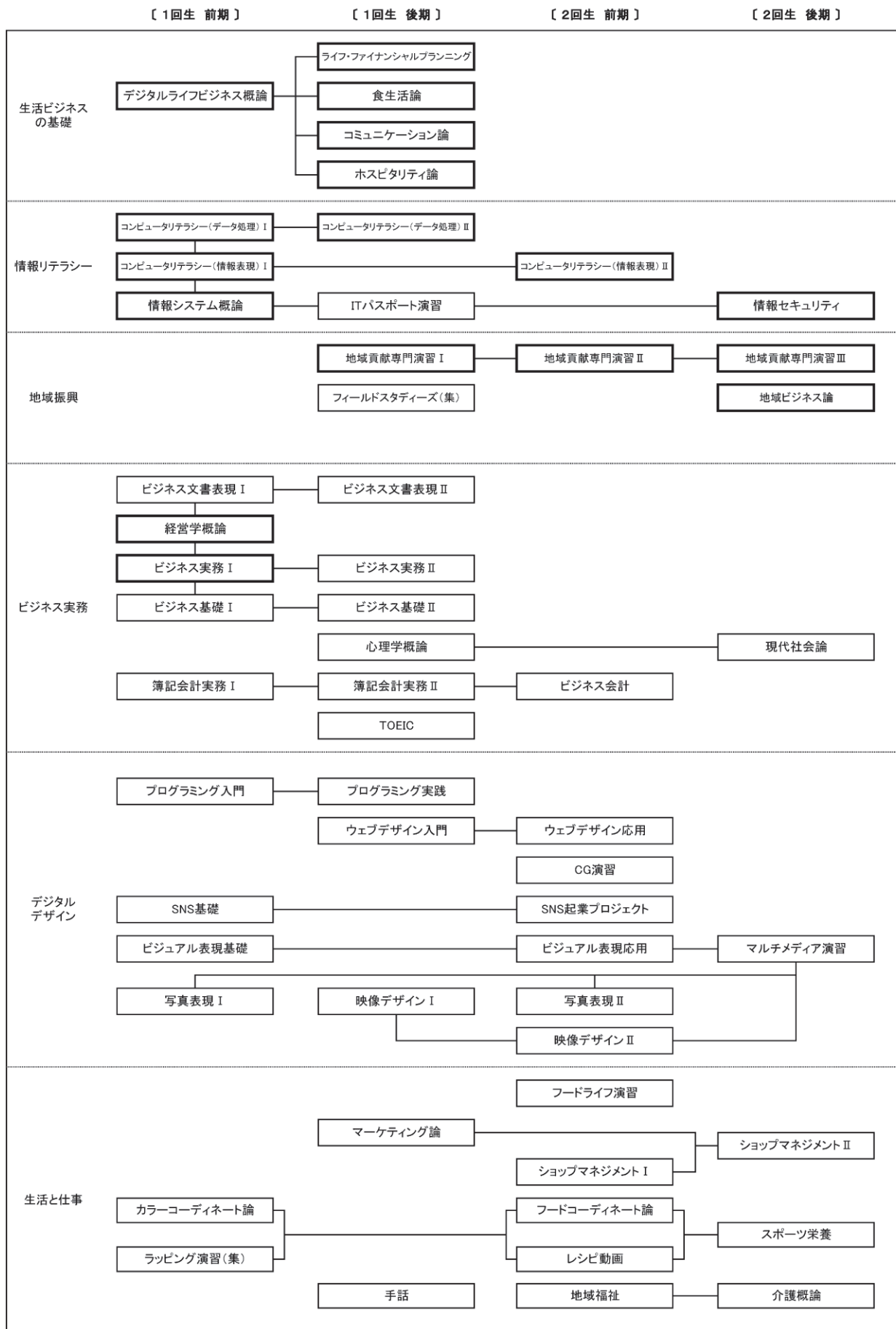
3. デジタルライフビジネス学科（総合医療事務コース・デジタルビジネスコース） 専門科目

(1) 履修系統図（総合医療事務コース）



(集)・・・集中授業

履修系統図 (デジタルビジネスコース)



(集)・・・集中授業

(2) 令和8年度入学生 カリキュラム表
 デジタルライフビジネス学科 (総合医療事務コース・デジタルビジネスコース)

科目ナンバ	授 業 科 目	主要授業科目	形 態	単 位 数	卒 業		日 医 療 秘 書	社 会 福 祉 主 事 任 用 資 格	医 療 秘 書 星 務 士	医 事 実 務 士	情 報 処 理 士	ビ ジ ネ ス 実 務 士	ウ ェ ブ サイト 実 務 士	授 業 回 数				担 当 教 員 (○は非常勤講師)	C A P 除 外	備 考
					必 修	選 択								1 年 次		2 年 次				
					○	△								前	後	前	後			
	専門科目	必修 選択		(12)	(11) (81)	(11) (72)	(45)	(4) (2)	(18) (42)	(13)	(8)	(6) (8)	(8) (12)							
DB2B01	デジタルライフビジネス概論	○	講義	1		○								8			中平真由巳 沖山 圭子 江見 和明 田中 裕之 石井 明 山岡ひとみ 伊澤 亮介 小笠原寛夫 濑田 尚美 松本 善樹 白木 理恵		学科共通 オムニバス	
DB2B02	ライフ・ファイナンシャルプランニング	○	講義	2		○									15		江見 和明		学科共通	
DB2B03	食生活論	○	講義	2		○									15		山岡ひとみ		学科共通	
DB2B04	コミュニケーション論	○	講義	1		○				○	○				8		沖山 圭子		学科共通	
DB2B05	ホスピタリティ論	○	講義	1		○				○	○				8		沖山 圭子		学科共通	
DB2B06	コンピュータリテラシー(データ処理) I	○	演習	1		○				○		○		15			小笠原寛夫		学科共通	
DB2B07	コンピュータリテラシー(情報表現) I	○	演習	1		○				○		△		15			松本 善樹		学科共通	
DB2B08	地域貢献専門演習 I	○	演習	1		○							△		8		沖山 圭子 田中 裕之 江見 和明 伊澤 亮介 小笠原寛夫 松本 善樹		学科共通	
DB2C01	地域貢献専門演習 II	○	演習	1		○						○			8		沖山 圭子 田中 裕之 江見 和明 伊澤 亮介 小笠原寛夫 松本 善樹		学科共通	
DB2C02	ショップマネジメント I		演習	2		△									15		○杉 律子		学科共通	
DB2C03	ショップマネジメント II		演習	2		△									15		○杉 律子		学科共通	
DB2C04	フードコーディネート論		講義	2		△									15				学科共通	
DB2B09	カラーコーディネート論		講義	2		△								15			○鶴谷真知子	☆	学科共通	
DB2B10	ラッピング演習		演習	1		△								(集)			○畑 智子	☆	8回分 学科共通	
DB2B11	マーケティング論		講義	2		△								15			江見 和明		学科共通	
DB2C05	スポーツ栄養		講義	2		△									15		○岩井圭世子		学科共通	
DB2C06	レシピ動画		演習	1		△									8		白木 理恵 小笠原寛夫		学科共通	
DB2B12	心理学概論		講義	2		△		△	△						15		菅 真佐子		学科共通	
BC2B01	コンピュータリテラシー(データ処理) II		演習	1		△				○		△		15			小笠原寛夫		コース横断 (医療・デジ)	
BC2C01	コンピュータリテラシー(情報表現) II		演習	1		△				○		△		15			小笠原寛夫		コース横断 (医療・デジ)	
BC2B02	ビジネス文書表現 I		演習	2		△								15			伊澤 亮介		コース横断 (医療・デジ)	
BC2B03	ビジネス文書表現 II		演習	2		△								15			伊澤 亮介		コース横断 (医療・デジ)	
BC2B04	経営学概論	○	講義	2		△		○				△		15			江見 和明		コース横断 (医療・デジ)	
BC2B05	ビジネス実務 I		演習	2		△		○				○		15			○上田 知美		コース横断 (医療・デジ)	
BC2B06	ビジネス実務 II		演習	2		△		○				△		15			○上田 知美		コース横断 (医療・デジ)	
BC2B07	ビジネス基礎 I		講義	2		△								15			伊澤 亮介		コース横断 (医療・デジ)	
BC2C02	現代社会論		講義	1		△									8		伊澤 亮介		コース横断 (医療・デジ)	
BC2B08	情報システム概論		講義	2		△		○	○	○	○	△	△	15			松本 善樹		コース横断 (医療・デジ)	
BC2B10	ITパスポート演習		演習	2		△								15			松本 善樹		コース横断 (医療・デジ)	
BC2C03	地域福祉		講義	2		△		○	○						15		佐々木 瞳		コース横断 (医療・デジ)	

科目ナンバ ー	授 業 科 目	主要授業科目	形 態	単 位 数	卒 業		日 医 医 療 秘 書	社 会 福 祉 主 事 任 用 資 格	医 療 秘 書 実 務 士	医 事 実 務 士	情 報 処 理 士	ビ ジ ネ ス 実 務 士	ウ エ ブ デ ザ イ ン 実 務 士	授 業 回 数				担 当 教 員 (○は非常勤講師)	C A P 除 外	備 考
					必 修	選 択								1 年 次		2 年 次				
														前	後	前	後			
BC2C04	介 護 概 論		講義	2	△			○	△								15	○武部奈緒子		コース横断 (医療・デジ)
BC2B11	手 話		演習	1	△				△								15	○市川 広美		コース横断 (医療・デジ)
BC2C05	地 域 貢 献 専 門 演 習 Ⅲ		演習	1	△							○					8	沖山 圭子 田中 裕之 江見 和明 伊澤 亮介 小笠原寛夫 松本 善樹		コース横断 (医療・デジ)
BC2B12	か ら だ の 構 造 と 機 能	○	講義	2	△		○		○	○				15				田中 裕之		
BC2B13	健 康 と 疾 病	○	講義	2	△		○		○	○				15				田中 裕之		
BC2B14	臨 床 検 査 と 薬 の 知 識		講義	2	△		○		○	○				15				田中 裕之		
BC2C06	医 療 用 語		講義	2	△		○							15				田中 裕之		
BC2B14	医 療 保 険 事 務 Ⅰ	○	講義	2	△		○		○	○				15				○垣内美和子		
BC2B15	医 療 保 険 事 務 Ⅱ		演習	2	△		○							15				○垣内美和子		
BC2B16	医 療 保 険 事 務 Ⅲ		演習	2	△		○							15				沖山 圭子		
BC2C07	医 療 保 険 事 務 Ⅳ		演習	2	△		○										15	沖山 圭子		
BC2C08	D P C / P D P S		演習	1	△		○										8	沖山 圭子		
BC2B17	医 療 事 務 総 論		講義	2	△				○	○				15				○小辻 一巳		
BC2B18	医 療 秘 書 学	○	講義	2	△		○		○					15				沖山 圭子		
BC2C09	医 療 秘 書 実 務		演習	1	△		○										8	沖山 圭子		
BC2C10	医 師 事 務 作 業 補 助 実 務		演習	1	△		○										8	沖山 圭子		
BC2C11	医 療 関 係 法 規		講義	2	△		○										15	○垣内美和子		
BC2C12	患 者 論 と 医 の 倫 理		講義	2	△		○										15	○松田 和郎		
BC2C13	医 療 情 報 学		講義	2	△		○										15	沖山 圭子		
BC2B19	医 療 事 務 コ ン ピ ュ ー タ		演習	2	△		○							15				沖山 圭子		
BC2C14	電 子 カ ル テ 演 習		演習	2	△		○										15	沖山 圭子		
BC2C15	医 療 経 営 学		講義	2	△												15	○小辻 一巳		
BC2C16	医 療 英 語		演習	1	△				△								15	田中 裕之		
BC2C17	医 療 事 務 特 講		演習	2	△		○										15	沖山 圭子		
BC2C18	実 務 実 習		実習	2	△		○		○								8 (集)	沖山 圭子 田中 裕之	☆	
BC2C19	情 報 セ キ ュ リ テ ィ		演習	2	△												15	松本 善樹		
BC2B20	フ ィ ー ル ド ス タ デ ィ ー ズ		演習	2	△									5 (集)				江見 和明 伊澤 亮介 小笠原寛夫 松本 善樹	☆	
BC2B21	プ ロ グ ラ ミ ン グ 入 門	○	演習	1	△								△	15				松本 善樹		
BC2B22	プ ロ グ ラ ミ ン グ 実 践		演習	1	△									15				松本 善樹		
BC2B23	ウ エ ブ デ ザ イ ン 入 門	○	講義	2	△								○	15				小笠原寛夫		
BC2C20	ウ エ ブ デ ザ イ ン 応 用		演習	2	△								○	15				○山本 洋明		
BC2C21	C G 演 習		演習	1	△								△	15				○山本 洋明		
BC2B24	S N S 基 礎		演習	1	△								△	15				○山本 洋明		
BC2C22	S N S 起 業 プ ロ ジ ェ ク ト		演習	1	△								△	15				小笠原寛夫		
BC2B25	ビ ジ ュ アル 表 現 基 礎		実習	1	△									15				小笠原寛夫		
BC2C23	ビ ジ ュ アル 表 現 応 用		実習	1	△									15				小笠原寛夫		
BC2B26	写 真 表 現 Ⅰ		実習	1	△								△	15				○河田 憲政		
BC2C24	写 真 表 現 Ⅱ		実習	1	△								△	15				○河田 憲政		
BC2B27	映 像 デ ザ イ ン Ⅰ		実習	1	△								△	15				○脇原 大輔		
BC2C25	映 像 デ ザ イ ン Ⅱ		実習	1	△								○	15				○脇原 大輔		
BC2C26	マ ル チ メ デ ィ ア 演 習		演習	2	△								○	15				○山本 洋明		
BC2B28	簿 記 会 計 入 門 Ⅰ	○	演習	1	△								△	15				江見 和明		
BC2B29	簿 記 会 計 入 門 Ⅱ		演習	1	△									15				江見 和明		
BC2C27	ビ ジ ネ ス 会 計		演習	2	△									15				江見 和明		
BC2B30	ビ ジ ネ ス 基 礎 Ⅱ		講義	2	△									15				伊澤 亮介		幼：公務員教育 保育職特別講義 Iと同時開講
BC2B31	T O E I C		講義	2	△									15				伊澤 亮介		
BC2C28	地 域 ビ ジ ネ ス 論	○	講義	2	△												15	江見 和明		
BC2C29	フ ー ド ラ イ フ 演 習		演習	1	△												8	中平真由巳		

【注】○は必修科目、△は選択科目（資格の△は選択必修科目）

(3) 卒業・免許・資格要件

総合医療事務コース

区 分	必修科目	選択科目	合 計	備 考
卒 業	11単位	41単位以上	52単位以上	
情 報 処 理 士	10単位*		10単位	※共通科目 「キャリア基礎演習」(1単位) 「キャリアデザイン演習」(1単位) 計2単位を含む
ビ ジ ネ ス 実 務 士	6単位	4単位*	10単位	※共通科目 「キャリア基礎演習」(1単位)を含む
日 本 医 師 会 認 定 医 療 秘 書	44単位		44単位	
医 療 秘 書 実 務 士	18単位	4単位以上	22単位以上	
医 事 実 務 士	13単位		14単位	
社 会 福 祉 主 事 任 用 資 格	4単位	2単位以上	6単位以上	

デジタルビジネスコース

区 分	必修科目	選択科目	合 計	備 考
卒 業	11単位	41単位	52単位	
情 報 処 理 士	10単位*		10単位	※共通科目 「キャリア基礎演習」(1単位) 「キャリアデザイン演習」(1単位) 計2単位を含む
ビ ジ ネ ス 実 務 士	6単位	4単位*	10単位	※共通科目 「キャリア基礎演習」(1単位)を含む
ウ ェ ブ デ ザ イ ン 実 務 士	8単位	12単位	20単位	
社 会 福 祉 主 事 任 用 資 格	4単位	2単位以上	6単位以上	

(4) 資格

①情報処理士資格

情報処理士は本学卒業に必要な単位を修得し、あわせて一般財団法人全国大学実務教育協会規定の科目及び単位に基づいて、本学の定める科目及び単位（本学基準）を修得した者で、「情報処理士」資格の認定を希望する者に対して、一般財団法人全国大学実務教育協会から、「情報処理士認定証」を交付します。

◇本学基準

	授業科目名	必修/選択	開発能力Aから選択	学修目標Bから選択	単位数
領域1	コンピュータリテラシー（データ処理）Ⅰ	●	1-2	⑤	1
	コンピュータリテラシー（データ処理）Ⅱ	●	1-2	④⑤	1
	コンピュータリテラシー（情報表現）Ⅰ	●	1-2	⑤	1
領域2	情報システム概論	●	2-1	⑧⑨	2
領域3	コンピュータリテラシー（情報表現）Ⅱ	●	3-1	⑫⑬	1
	キャリア基礎演習	●	3-2	⑮	1
	キャリアデザイン演習	●	3-2	⑮	1
	コミュニケーション論	●	3-1	⑬	1
	ホスピタリティ論	●	3-1	⑬	1

必修●：領域1…基準（2単位以上）、領域2…基準（2単位以上）、領域3…基準（2単位以上） 総修得単位数：基準（10単位以上）

◇本資格の到達目標

1. 情報社会において情報を適切に扱う知識と技能を身につける。
2. 情報科学の知識と技能を理解・修得した上で、それらを実務に適切に活用することができる。
3. 情報社会において、対象となる課題を発見・分析し、客観的に捉えて解決することができる。

◇本資格の開発する能力と具体的な学修目標一覧

到達目標におく開発能力（A）	具体的な学修目標（B）	
領域1 情報社会におけるデジタル技術に関する基礎能力と教養の領域	1-1 情報社会における情報の知識	①情報が持つ特性、その表現方法を理解している。テキスト・画像・動画・音声など多様なデジタルデータの保管や扱いについて説明できる。 ②マスメディアやインターネット上の多様な情報コミュニケーションの手段とその特性、社会的役割や影響を理解している。 ③デジタル技術による社会の発展の可能性やリスク、著作権・個人情報保護・プライバシー等を理解している。
	1-2 情報社会において情報を扱う技能	④マスメディアやインターネット上で表現された情報の意味や発信者の意図を批判的・客観的に正しく評価し、それを踏まえて情報を有効に活用できる。 ⑤論理的で説得力のある文書・レポートを作成できる。情報を可視化し、的確に伝えるためにグラフ・図を工夫して作成できる。
	1-3 情報社会において情報を扱う態度	⑥必要な情報を収集し、客観的な情報に基づき、論理的に判断できる。他者の考えを踏まえ、自分の考えが客観的に適切かどうかを判断できる。 ⑦情報倫理を理解し、インターネット上で情報共有者、発信者として適切に行動できる。
領域2 デジタル技術に関する知識・スキル・態度と実務実践力の領域	2-1 コンピュータとネットワークの知識と実践	⑧コンピュータや情報技術の基本原則を踏まえて、ハードウェアとソフトウェアの関係を理解し、デジタル情報を活用できる。 ⑨コンピュータネットワークの基本原則を理解し、その上の情報の流れとコミュニケーションの特性、情報社会のリスクに関する知識を有する。
	2-2 データサイエンスと人工知能（AI）の知識と実践	⑩データの記述や統計分析など、データサイエンスの基本技術を理解し、活用できる。 ⑪機械学習を中心とした人工知能（AI）技術を理解し、AIによって何が可能になるか、社会にどう影響するかわかる。
領域3 情報社会における総合的課題解決と学修継続力の領域	3-1 課題解決の技能	⑫身近な状況の中から課題を発見し、効果的な手法を活用して、課題を解決することができる。 ⑬コミュニケーションの本質を理解し、集団の前で効果的にプレゼンテーションができ、また共同作業において様々な目的で話し合いができる。
	3-2 課題解決の態度	⑭グループ活動において、相手の立場を理解して合意点を探り、協調でき、必要に応じてリーダーシップを取るなど、適切に活動できる。 ⑮社会の変化を感知し、学びを継続して自分のライフキャリアを考え続けることができる。

②ビジネス実務士資格

ビジネス実務士は本学卒業に必要な単位を修得し、あわせて一般財団法人全国大学実務教育協会規定の科目及び単位に基づいて、本学の定める科目及び単位(本学基準)を修得した者で、「ビジネス実務士」資格の認定を希望する者に対して、一般財団法人全国大学実務教育協会から、「ビジネス実務士認定証」を交付します。

◇本学基準

	授業科目名	必修/選択	開発能力Aから選択	学修目標Bから選択	単位数
領域1	コミュニケーション論	●	1-1	①②	1
	ホスピタリティ論	●	1-1	①②	1
	情報システム概論	○	1-2	③	2
	地域貢献専門演習Ⅰ	○	1-2	④	1
領域2	経営学概論	○	2-1	⑤⑥	2
	ビジネス実務Ⅰ	●	2-3	⑨⑩	2
	簿記会計入門Ⅰ	○	2-1	⑤	1
	キャリア基礎演習	○	2-2	⑦⑧	1
領域3	地域貢献専門演習Ⅱ	●	3-1	⑪⑫	1
	ビジネス実務Ⅱ	○	3-2	⑬	2
	地域貢献専門演習Ⅲ	●	3-2	⑬⑭	1

必修●：領域1…基準(2単位以上)、領域2…基準(2単位以上)、領域3…基準(2単位以上) 総修得単位数…基準(10単位以上)

◇本資格の到達目標

- 幅広いビジネス実務に対応できる学びの基礎能力や社会と自分を知る力を備えている。
- ビジネス実務全体に必要な専門的基本能力(業務マネジメント(PDCA)・デジタル情報活用・チームづくり)の重要性を理解して、ビジネス実務の基礎的知識・スキルを修得し、それを活用する実務実践力の基本とその学修力を身につけている。
- 学びの基礎能力や実務実践力を活かした課題実践の学修活動を通して、多様な職業能力の基盤となる総合的実践力(課題発見・解決力と学びの継続力)の重要性を理解している。

◇本資格の開発する能力と具体的な学修目標一覧

到達目標におく開発能力(A)	具体的な学修目標(B)	
領域1 と教養の領域 学修の基礎能力	1-1 働く基礎能力	①ビジネス実務の学修に、基礎能力(読解力・対話力・考察力・デジタル基本スキル・言語表現力など)を活かして活動ができる。 ②正課内外の学修活動で協働意識をもって行動し、成果を振り返り、改善点を明確にできる。
	1-2 社会と自分を知る力	③市民社会や組織の一員としての自覚をもって現実を理解し、問題を誠実に調べ、省察し、分析できる。 ④他者への思いやりや責任感をもって学修課題を議論し、仲間と共に課題解決に向けた活動を行うことができる。
領域2 スキル・態度および実務実践力の領域 基本能力と専門的知識・スキルの領域	2-1 ビジネス(事業)の理解	⑤ビジネス(事業)とは何かを理解し、ビジネス現場の様々な活動と連携させて捉えることができる。 ⑥ビジネス活動のプロセスの中で必要な倫理や法規に沿った基本活動を理解している。
	2-2 ビジネス情報活用スキル	⑦学内のルールや情報活用マナーにしたがって、情報通信環境を活用して情報収集・発信などができる。 ⑧パソコンによるデータの加工、レポート作成、ビジネス資料作成ができる。
	2-3 ビジネス実務の実践力	⑨ビジネス実務の意義と内容、ビジネス実務実践の基本となる業務マネジメント・デジタル情報活用・チームづくりの基本知識と実践方法を理解しており、それを他者に説明することができる。 ⑩ビジネス実務に必要な話し方・言葉遣い・応対、メモ・報告・連絡・相談・ビジネス文書作成・データ処理などの一連の実務を実践できる。
領域3 総合的実践力と学修継続力の領域	3-1 総合的課題発見・解決力	⑪実践事例研究やゼミ活動の総合的総合的実践学修を通して、メンバーと共に創意工夫をして結果を出す活動の重要性とともに、共に教え学び合うことの価値に気づくことができる。 ⑫課題実践学修における失敗・活動低下・崩壊のさざしなどに対応し、多様な人と関わる活動に取り組むことができる。
	3-2 実践学修を継続する力	⑬大学の基礎教育や専門分野で学んだ学修成果(知識・スキル・態度)を総合的実践の場で活用し、その結果を自己評価することができる。 ⑭学修したビジネス実務知識・スキルを深める方法を活かし、社会変化を踏まえて学びを継続する価値に気づいている。

③ウェブデザイン実務士資格

ウェブデザイン実務士は本学卒業に必要な単位を修得し、あわせて一般財団法人全国大学実務教育協会規定の科目及び単位に基づいて、本学の定める科目及び単位（本学基準）を修得した者で、「ウェブデザイン実務士」資格の認定を希望する者に対して、一般財団法人全国大学実務教育協会から、「ウェブデザイン実務士認定証」を交付します。

◇本学基準

	授業科目名	必修/選択	開発能力Aから選択	学修目標Bから選択	単位数
領域1	ウェブデザイン入門	●	1-1	①②	2
	コンピュータリテラシー（データ処理）Ⅰ	●	1-2	④	1
	コンピュータリテラシー（データ処理）Ⅱ	○	1-2	④	1
	情報システム概論	○	1-3	⑤	2
	SNS基礎	○	1-2	③④	1
	SNS起業プロジェクト	○	1-3	⑤⑥	1
	コンピュータリテラシー（情報表現）Ⅱ	○	1-2	④	1
	プログラミング入門	○	1-2	④	1
	コンピュータリテラシー（情報表現）Ⅰ	○	1-2	④	1
	映像デザインⅠ	○	1-2	③	1
領域2	ウェブデザイン応用	●	2-3	⑪⑫	2
	マルチメディア演習	●	2-1	⑦	2
	CG演習	○	2-1	⑦	1
	写真表現Ⅰ	○	2-1	⑦	1
	写真表現Ⅱ	○	2-1	⑦	1
領域3	映像デザインⅡ	●	3-1	⑬⑭	1

必修●：8単位/基準（8単位以上） 選択○：12単位/基準（12単位以上） 総単位数：20単位/基準（20単位以上）

◇本資格の到達目標

1	ウェブサイト制作に必要なHTMLを習得し、ウェブページのスタイルを決めるCSSを用いて基礎的なウェブサイトの開発、運営を行うことができる。
2	ウェブサイト作成ツールを活用して、ウェブコンテンツやサイトを制作し、ウェブデザインのそれぞれのステップにおいて、基礎分野で学んだ能力を活用してウェブコンテンツとサイトを作成できる。
3	ウェブデザインの総合的な演習を通して、専門的な知識やスキルを使って総合的に実践する能力を備え、スペシャリストとして学びを継続する重要性を理解している。

◇本資格の開発する能力と具体的な学修目標一覧

到達目標におく開発能力（A）		具体的な学修目標（B）
領域1 ウェブデザイン実務の基礎となる知識・スキルの領域	1-1 ウェブデザインの理解	①ウェブページの作成方法、ウェブサイト構築に関するインターネットの利用技術などについて説明できる。 ②ウェブデザイン実務を理解し、マークアップ言語「HTML」やウェブページのスタイルを決める「CSS」を用いて、見栄えのよいレイアウトを設定することができる。
	1-2 基礎的な情報実務能力	③パソコンやインターネットの活用方法などを理解し、ウェブコンテンツ作成ソフトウェアを使って素材（静止画像・動画・グラフィックス・音声）を作成してウェブデザインに活用できる。 ④ビジネスの現場における、情報の検索、加工、分析、資料作成、情報発信などの一連の情報実務を実践でき、ウェブデザインに活用できる。
	1-3 ウェブデザイン実務と学修に取組む力	⑤ウェブサイト運営、およびウェブサイト構築における注意事項、著作権問題、セキュリティなどの重要なポイントを具体的な事例をもとに説明できる。 ⑥ウェブデザインの学修成果を実践活動の場で活用できる能力を身につけ、その結果を振り返って学びを継続できる。
領域2 ウェブデザイン実務の専門知識・スキルの領域	2-1 ウェブデザイン実務スキル	⑦画像編集ソフトを使って静止画像などを編集でき、グラフィックデザインソフトを使ってロゴやイラストなどを加工できる。 ⑧ウェブ制作ツールを使って、静止画、動画、音声などを使った様々なウェブコンテンツを制作して、ウェブページを作成できる。
	2-2 ウェブデザイン能力の活用	⑨コンテンツマネジメントシステム（CMS）などを活用し、ウェブオーサリングツールを操作して、学習課題に応じたウェブページを編集できる。 ⑩ユーザーからニーズを的確に把握し、ウェブサイトを制作する方法について学んだスキルを発揮して、企画通りのウェブサイトを制作できる。
	2-3 ウェブデザイン実務実践力	⑪ウェブデザインの専門知識、スキルを、ビジネス現場で活用できる実践的な応用能力を身につけている。 ⑫ウェブサイトを制作するプロセスを資料にまとめ効果的に情報発信できるとともに、ウェブサイトを制作するプロセスについての実施マニュアルを作成でき、詳しく説明できる。
領域3 ウェブデザイン実務の総合的な実務実践力と学修継続力の領域	3-1 ウェブデザイン実務の総合的な実務実践力	⑬ウェブデザインについて学んできたことの集大成として、身につけてきた専門知識とスキルを発揮し、ユーザーのニーズを把握して、実践の場面で具体的なウェブサイトの作品制作を行うことができる。 ⑭ウェブサイトの作品制作、ウェブコンテンツ制作の課題を説明でき、指導マニュアルを作成できる。 ⑮ウェブサイトの評価基準（ユーザビリティ、アクセスビリティなど）について説明でき、効果的なウェブサイトを制作することができ、さらに学びを深める重要性を理解している。

④日本医師会認定医療秘書

日本医師会認定医療秘書は本学卒業に必要な単位を修得し、あわせて社団法人日本医師会規定の科目及び単位に基づいて、本学の定める科目及び単位（本学基準）を修得し、社団法人日本医師会が行う日本医師会医療秘書認定試験に合格しなければなりません。また、4群に分けられた日本医師会規定の各種技能検定※のうち3群（各1科目）を選択し、検定試験合格が必要となります。

※別表参照

区分	日本医師会基準		本学基準	
	教科名	単位	教科名	単位
A 医療・保健・福祉基礎教科	1. 健康と疾病とは	2	健康と疾病	2
	2. 患者論と医の倫理	2	患者論と医の倫理	2
			ホスピタリティ論	1
	3. からだの構造と機能	3	からだの構造と機能	2
	4. 臨床検査と薬の知識	3	臨床検査と薬の知識	2
	5. 医療にかかわる用語	3	医療用語	2
			医療事務特講	*2
6. コミュニケーション論	*1	コミュニケーション論	1	
小計	13+*1	小計	12+*2	
B 医療秘書専門教科	1. 医療秘書概論	2	医療秘書学	2
	2. 医療秘書実務	*4	ビジネス実務Ⅰ	*2
			ビジネス実務Ⅱ	*2
			経営学概論	2
			医療秘書実務	*1
	3. 医療情報処理学	2	医師事務作業補助実務	*1
			医療情報学	2
	4. 医療情報処理	*5	情報システム概論	2
			医療事務コンピュータ	*2
			電子カルテ演習	*2
5. 医療関係法規概論	3	DPC/ PDPS	*1	
		医療関係法規	2	
小計	7+*9	医療保険事務Ⅰ	2	
		小計	12+*11	
C 実務研修・実務演習	実務研修	**3	実務実習	**2
	実務演習	*5	医療保険事務Ⅱ	*2
			医療保険事務Ⅲ	*2
			医療保険事務Ⅳ	*2
小計	**3+*5	小計	**2+*6	
合計	20+**3+*15	合計	24+**2+*19	

**実習 *演習

秘書技能科目及び具体的検定種目一覧

令和7年11月現在

第1群【秘書検定・英語検定・漢字検定】	等級	簡略語句
実務技能検定協会 秘書技能検定 ⊗	3級以上	秘技文部3
日本秘書協会 CBS (国際秘書) 検定	取得	国際秘書取
日本英語検定協会 実用英語技能検定 ⊗	3級以上	実英文部3
全国大学実務教育協会 (旧全国大学・短期大学実務教育協会) 上級秘書士 資格	取得	上秘全大取
全国大学実務教育協会 (旧全国大学・短期大学実務教育協会) ビジネス実務士 資格	取得	ビ実全大取
全国大学実務教育協会 (旧全国大学・短期大学実務教育協会) 上級ビジネス実務士 資格	取得	上ビ全大取
職業教育・キャリア教育財団 ビジネス能力検定 (B検) ジョブパス (旧ビジネス能力検定) ⊗	3級以上	ビジ文部3
日本漢字能力検定協会 日本漢字能力検定	2級以上	漢能日漢2
国際ビジネスコミュニケーション協会 Test of English for International Communication (TOEIC)	400点以上	TOEIC取
日本話しことば協会 話しことばとコミュニケーション検定 (旧話しことば検定)	3級以上	話しことば3
話しことば研究機構 日本語音声表現力検定	3級以上	音声表現力3
第2群【情報処理】	等級	簡略語句
情報処理推進機構 (旧経済産業大臣指定試験機関日本情報処理開発協会) 情報処理技術者試験	取得	情報処理取
日本情報システム・コンサルタント協会 (旧日本情報システム・ユーザー協会) ISC (情報システムコンサルタント) 試験	取得	情報日シ取
全国大学実務教育協会 (旧全国大学・短期大学実務教育協会) 情報処理士 資格	取得	情報全大取
全国大学実務教育協会 (旧全国大学・短期大学実務教育協会) 上級情報処理士 資格	取得	上情全大取
全国商業高等学校協会 情報処理検定 (ビジネス情報部門 (1,2級)) ⊗	3級以上	情報全商3
全国経理教育協会 (旧全国経理学校協会) 文書処理能力検定 (ワープロ) ⊗	3級以上	ワプ全経3
日本商工会議所 日商PC検定 (文書作成)	3級以上	PC文日商3
全国商業高等学校協会 ビジネス文書実務検定 (旧ワープロ実務検定) ⊗	3級以上	ワプ全商3
全国ビジネス学校連盟 日本語ワープロ技能資格検定 (旧日本語ワードプロセッサ技能資格認定試験)	3級以上	ワプ全ビ3
日本情報処理検定協会 (旧日本ワープロ検定協会) 日本語ワープロ検定 (旧日本語ワードプロセッサ検定) ⊗	3級以上	ワプ日情3
日本情報処理検定協会 (旧日本情報処理技能検定協会) 情報処理技能検定 ⊗	3級以上	情報日情3
マイクロソフトオフィススペシャリスト (Word, Excel, PowerPoint, Access) (旧マイクロソフトオフィスユーザーズスペシャリスト (MOUS試験))	一般・上級	MOS一般
サーティファイソフトウェア活用能力認定委員会 (旧日本ソフトウェア教育協会) Word文書処理技能認定試験	3級以上	WDサテ3
サーティファイソフトウェア活用能力認定委員会 (旧日本ソフトウェア教育協会) Excel表計算処理技能認定試験	3級以上	ECLサテ3
日本病院会 診療情報管理士認定試験	取得	情管日病取
第3群【保険請求事務】	等級	簡略語句
全国医師会医療秘書学院連絡協議会 医療保険請求事務実技試験	取得	保実全秘取
日本医療保険事務協会 診療報酬請求事務能力認定試験	取得	保能医事取
第4群【その他】	等級	簡略語句
日本速記協会 速記技能検定 ⊗	5級以上	速記文部5
日本書写技能検定協会 硬筆書写技能検定 ⊗	3級以上	ペン文部3
日本商工会議所 簿記検定	3級以上	簿記日商3
全国商業高等学校協会 簿記実務検定 ⊗	3級以上	簿記全商3
全国経理教育協会 (旧全国経理学校協会) 簿記能力検定 ⊗	3級以上	簿記全経3
全国商工会連合会 簿記検定※	3級	簿記商工3
日本電卓技能検定協会 (旧日本電卓検定協会) 電卓技能検定	3級以上	電卓日電3
全国工業高等学校長協会 計算技術検定 ⊗	3級以上	電卓全高3
全国経理教育協会 (旧全国経理学校協会) 電卓計算能力検定 ⊗	3級以上	電卓全経3
日本商工会議所 そろばん (珠算) 検定 (珠算能力検定) ⊗	3級以上	珠算日商3
全国商工会連合会 珠算検定	3級以上	珠算商工3
全国珠算教育連盟 珠算検定 ⊗	3級以上	珠算全珠3

⊗ : 文部科学省後援

※ : 現在は実施されていない

⑤医療秘書実務士資格

医療秘書実務士資格は本学卒業に必要な単位を修得し、あわせて特定非営利活動法人日本医療福祉実務教育協会規定の科目及び単位に基づいて、本学の定める科目及び単位（本学基準）を修得した者で、「医療秘書実務士」資格の認定を希望する者に対して、特定非営利活動法人日本医療福祉実務教育協会から、「医療秘書実務士認定証」を交付します。

協会基準		単位数		本学基準		単位数	
必修科目	解剖生理学	2		必修科目	からだの構造と機能	2	
	医薬と検査	2			臨床検査と薬の知識	2	
	公衆衛生学	2			健康と疾病	2	
	医療秘書実務	2			医療秘書学	2	
	医療秘書実務実習	1			実務実習	2	
	医療事務総論	2			医療事務総論	2	
	医療事務演習	1			医療保険事務Ⅰ	2	
	情報処理演習	1			情報システム概論	2	
	福祉論	2			地域福祉	2	
選択科目	臨床心理	2	2科目	選択科目	心理学概論	2	
	看護概論	2	以上				
	介護概論	2			介護概論	2	
	外国語会話	1	4単位		医療英語	1	
	手話	1	以上		手話	1	
	点字	1					

⑥医事実務士資格

医事実務士資格は本学卒業に必要な単位を修得し、あわせて特定非営利活動法人日本医療福祉実務教育協会規定の科目及び単位に基づいて、本学の定める科目及び単位（本学基準）を修得した者で、「医事実務士」資格の認定を希望する者に対して、特定非営利活動法人日本医療福祉実務教育協会から、「医事実務士認定証」を交付します。

協会基準		単位数		本学基準		単位数	
必修科目	解剖生理学	1		必修科目	からだの構造と機能	2	
	医薬と検査	1			臨床検査と薬の知識	2	
	医療の基礎	1			健康と疾病	2	
	医療事務総論	1			医療事務総論	2	
	医療事務演習	1			医療保険事務Ⅰ	2	
	情報処理演習	1			情報システム概論	2	
	ホスピタリティ	1			ホスピタリティ論	1	

⑦社会福祉主事任用資格

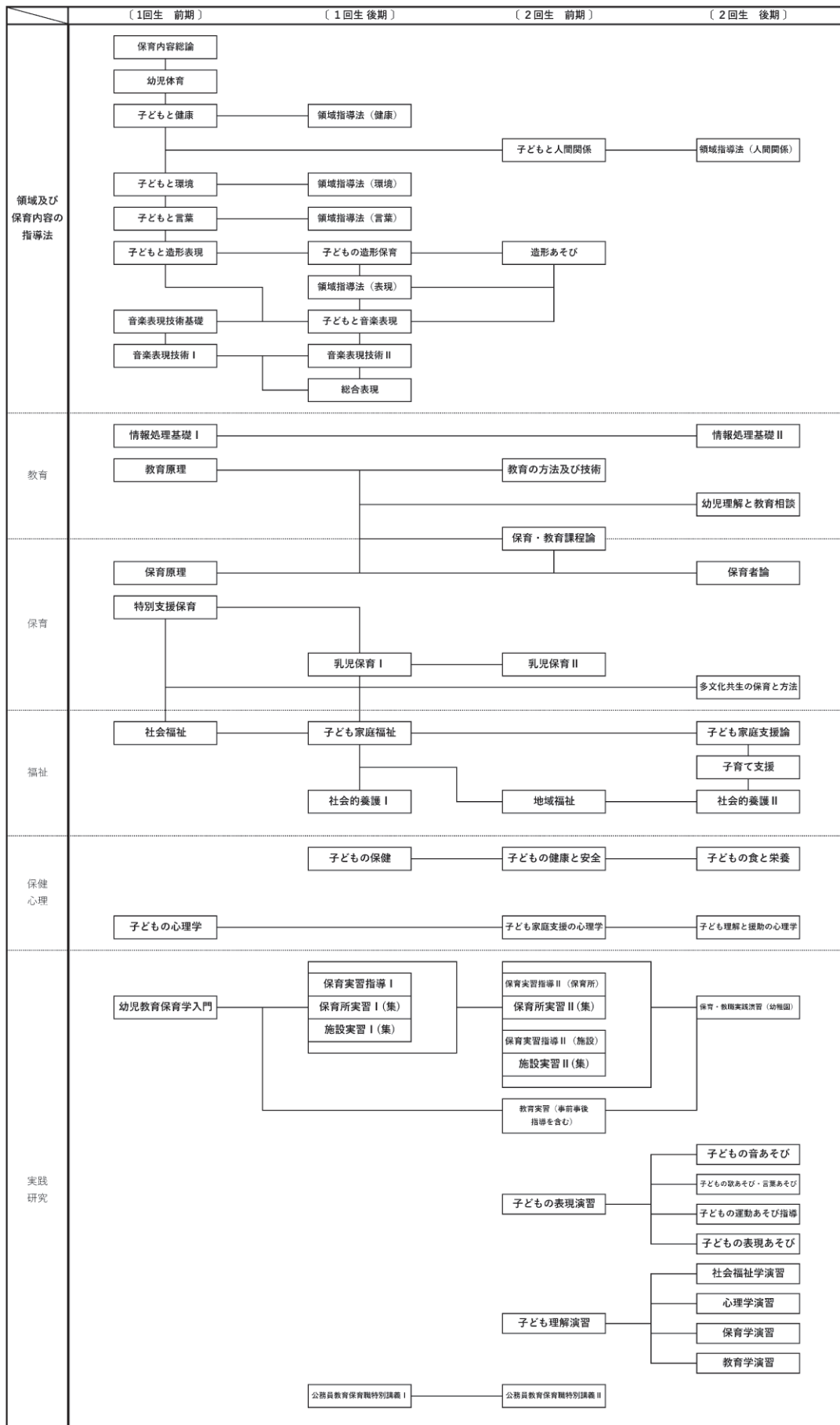
地方公共団体の職員に任用されることのできる資格です。民間の社会福祉事業、社会福祉を目的とする事業の事業者がこの資格を採用時の資格要件としている場合もあります。

次の3科目を取得した場合にこの資格が取得可能です。

科目名	単位数
地域福祉	2
介護概論	2
心理学概論又は心理学	2

4. 幼児教育保育学科 専門科目

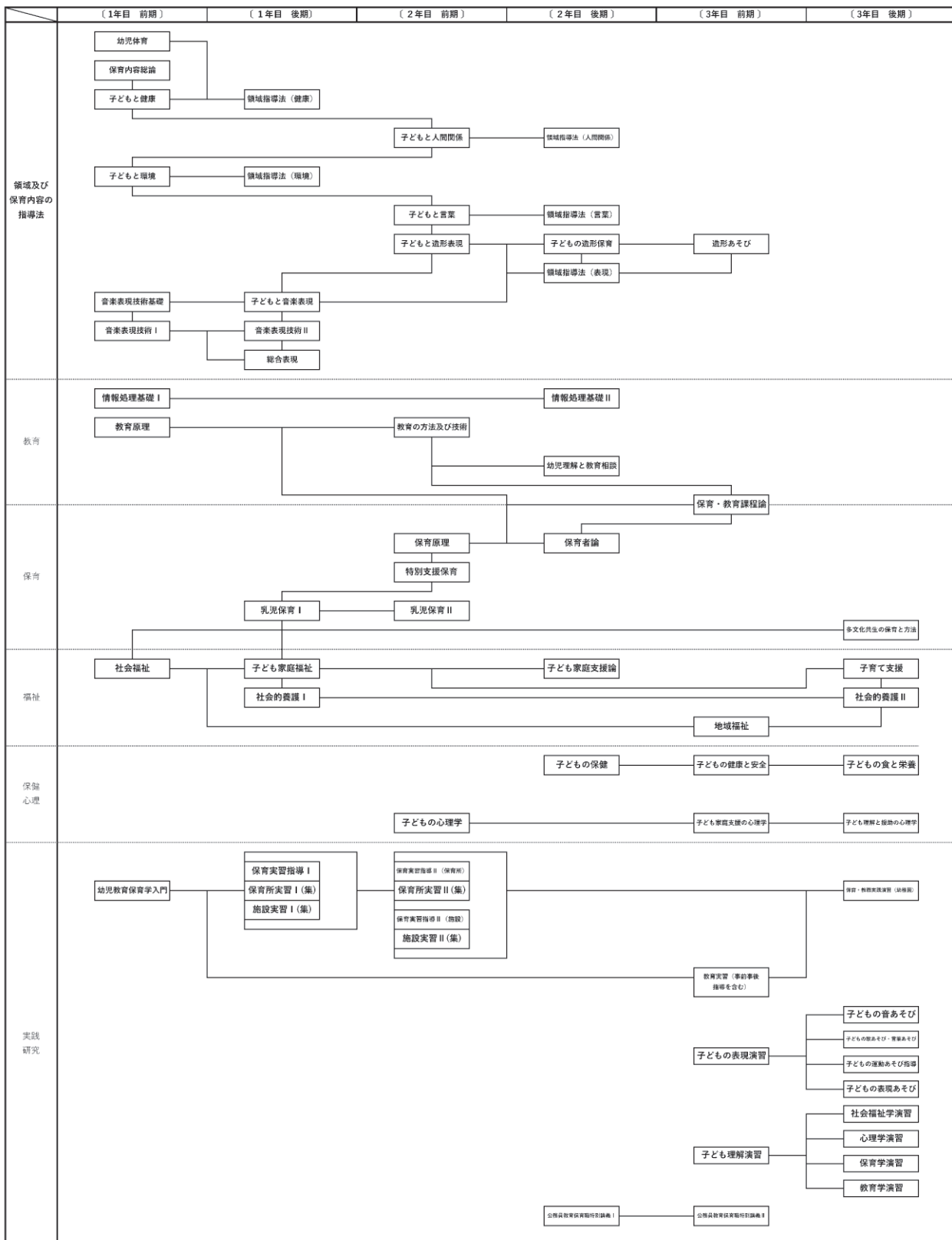
(1) 履修系統図



(集)・・・集中授業

[不開講科目]幼児体育、総合表現

履修系統図（長期履修学生）



(集)・・・集中授業
〔不関連科目〕 幼児体育、総合表現

(2) 令和8年度入学生 カリキュラム表
 幼児教育保育学科

科目ナンバ	授 業 科 目	主要授業科目	形 態	単 位 数	卒 業 ○：必修 ●：選択必修 △：選択	幼 免 (36)	保 育 士 (51)	准 学 校 心 理 士 (6)	授 業 回 数				担 当 教 員 (○は非常勤講師)	C A P 除 外	備 考
									1年次		2年次				
									前	後	前	後			
	専門科目	必修 選択必修 選		(95)	(17) (2) (76)		(24)								
EC2B01	音楽表現技術基礎		演習	1	○				8				柚木たまみ 松井 典子		
EC2B02	音楽表現技術Ⅰ		演習	1	△		△		8				柚木たまみ 松井 典子 ○寺西 裕子 ○中塚 裕香 ○橋本 加寿		
EC2B03	音楽表現技術Ⅱ		演習	1	△		△		15				柚木たまみ 松井 典子 ○寺西 裕子 ○永山 直子 ○中塚 裕香 ○朝野 典子		
EC2B04	子どもの造形保育		演習	1	○		△		15				○安井 良尚		
EC2C01	造形あそび ※幼児体育		演習	1	△		△			15			松村 都子		
EC2B06	情報処理基礎Ⅰ		演習	1	○	○			15				○林 泰子		
EC2C03	情報処理基礎Ⅱ		演習	1	○	○				15			○林 泰子		
EC2B07	教育原理	○	講義	2	○	○	○		15				齋藤 尚志		
EC2C04	教育の方法及び技術		演習	2	△	○				15			○真下 知子		
EC2C05	保育・教育課程論		講義	2	△	○	○			15			齋藤 尚志		
EC2B08	保育原理	○	講義	2	○	○	○		15				鷗川 陽子		
EC2C06	保育者論	○	講義	2	○	○	○				15		齋藤 尚志		
	※総合表現				△		△								
EC2B10	子どもと言葉		演習	1	△	○			8				松村 都子		
EC2C27	子どもと人間関係		演習	1	△	○				8			鷗川 陽子		
EC2B11	子どもと環境		演習	1	△	○			8				○北村眞佐美		
EC2B12	子どもと造形表現		演習	1	△	○			15				○安井 良尚		
EC2B13	子どもと音楽表現		演習	1	△	○				8			松井 典子		
EC2B14	子どもと健康		演習	1	△	○			8				北尾 岳夫		
EC2B15	領域指導法(表現)	○	演習	1	△	○	○		15				柚木たまみ 北尾 岳夫		
EC2B16	領域指導法(言葉)	○	演習	1	△	○	○		15				松村 都子		
EC2C07	領域指導法(人間関係)	○	演習	1	△	○	○				15		鷗川 陽子		
EC2B17	領域指導法(環境)	○	演習	1	△	○	○		15				○福田 豊子		
EC2B18	領域指導法(健康)	○	演習	1	△	○	○		8				北尾 岳夫		
EC2B19	保育内容総論	○	演習	1	○	○	○		15				鷗川 陽子		
EC2B20	乳児保育Ⅰ		講義	2	△	○			15				鷗川 陽子		
EC2C08	乳児保育Ⅱ		演習	1	△	○				8			鷗川 陽子		
EC2B21	特別支援保育		演習	2	△	○	○	△	15				佐々木 瞳		
EC2C09	多文化共生の保育と方法		講義	2	△		△				15		○児玉 奈々		
EC2C10	子どもの食と栄養		演習	2	△	○					15		○小谷 清子		
EC2B22	子どもの保健		講義	2	△	○			15				○阪江 豪		
EC2C11	子どもの健康と安全		演習	1	△	○				8			○西山 清子		
EC2B23	子どもの心理学		講義	2	○	○	○	△	15				菅 眞佐子		
EC2C12	子ども理解と援助の心理学		演習	1	△	○	○				8				
EC2C13	幼児理解と教育相談		講義	2	△	○		△			15				
EC2B24	社会福祉		講義	2	○	○	○		15				佐々木 瞳		
EC2C14	子ども家庭支援論		講義	2	△	○					15		佐々木 瞳		
EC2B25	子ども家庭福祉		講義	2	△	○			15				佐々木 瞳		
EC2B26	社会的養護Ⅰ		講義	2	△	○			15				○大久保和久		
EC2B27	社会的養護Ⅱ		演習	1	△	○					8		○大久保和久		

科目ナンバ	授 業 科 目	主 要 授 業 科 目	形 態	単 位 数	卒 業 ○：必修 ●：選択必修 △：選択	幼 免	保 育 士	准 学 校 心 理 士	授 業 回 数				担 当 教 員 (○は非常勤講師)	C A P 除 外	備 考
									1年次		2年次				
									前	後	前	後			
EC2C15	子ども家庭支援の心理学		講義	2	△		○				15				
EC2C16	子 育 て 支 援		演習	1	△		○					8	松村 都子		
EC2C18	地 域 福 祉		講義	2	△		△				15		佐々木 瞳		
EC2B28	幼 児 教 育 保 育 学 入 門		講義	2	○				15				松村 都子		
EC2B29	保 育 実 習 指 導 I		演習	2	△		○			15			松村 都子 松井 典子 佐々木 瞳 鷗川 陽子	履修条件あり	
EC2B30	保 育 所 実 習 I		実習	2	△		○		(集)				松村 都子 松井 典子	☆ 履修条件あり	
EC2B31	施 設 実 習 I		実習	2	△		○		(集)				佐々木 瞳 鷗川 陽子	☆ 履修条件あり	
EC2C19	保 育 実 習 指 導 II (保 育 所)		演習	1	△		△			15			松村 都子 松井 典子	履修条件あり	
EC2C20	保 育 所 実 習 II		実習	2	△		△		(集)				松村 都子 松井 典子	☆ 履修条件あり	
EC2C21	保 育 実 習 指 導 II (施 設)		演習	1	△		△			15			佐々木 瞳 鷗川 陽子	履修条件あり	
EC2C22	施 設 実 習 II		実習	2	△		△		(集)				佐々木 瞳 鷗川 陽子	☆ 履修条件あり	
EC2C23	教 育 実 習 (事 前 事 後 指 導 を 含 む)		実習	5	△	○				15 (集)				☆ 履修条件あり	
EC2C24	保 育 ・ 教 職 実 践 演 習 (幼 稚 園)		演習	2	△	○	○				15		北尾 岳夫 齋藤 尚志	☆ 履修条件あり	
EC2C25	子 ど も の 表 現 演 習	○	演習	1	●		△				8		北尾 岳夫 松井 典子 松村 都子		
EC2C26	子 ど も 理 解 演 習	○	演習	1	●		△				8		齋藤 尚志 鷗川 陽子 佐々木 瞳		
EC2C27	子 ど も の 運 動 あ そ び 指 導	○	演習	1	△		△				15		北尾 岳夫		
EC2C28	子 ど も の 音 あ そ び	○	演習	1	△		△				15		松井 典子		
EC2C29	子 ど も の 表 現 あ そ び	○	演習	1	△		△				15		松村 都子		
EC2C30	子 ど も の 歌 あ そ び ・ 言 葉 あ そ び	○	演習	1	△		△				15				
EC2C31	教 育 学 演 習	○	演習	1	△		△				15		齋藤 尚志		
EC2C32	社 会 福 祉 学 演 習	○	演習	1	△		△				15		佐々木 瞳		
EC2C33	心 理 学 演 習	○	演習	1	△		△				15				
EC2C34	保 育 学 演 習	○	演習	1	△		△				15		鷗川 陽子		
EC2B32	公 務 員 教 育 保 育 職 特 別 講 義 I		講義	2	△					15			伊澤 亮介	DLB：ビジネス基礎Ⅱと同時開講	
EC2C35	公 務 員 教 育 保 育 職 特 別 講 義 II		講義	2	△						15		松井 典子 柚木たみ 松村 都子 齋藤 尚志		

【注】○は必修科目、●は選択必修科目、△は選択科目（資格の△は選択必修科目）、※は不開講

令和8年度入学生 カリキュラム表
 幼児教育保育学科（長期履修学生）

科目ナンバ	授 業 科 目	主要授業科目	形 態	単 位 数	卒 業 ○：必修 ●：選択必修 △：選択	幼 免	保 育 士	准 学 校 心 理 士	授 業 回 数						担 当 教 員 (○は非常勤講師)	C A P 除 外	備 考
									1年目		2年目		3年目				
									前	後	前	後	前	後			
	専門科目	必修 選択必修 選択		(95)	(17) (2) (76)	(36)	(51) (24)	(6)									
EC2B01	音楽表現技術基礎		演習	1	○				8								柚木たまり 松井 典子
EC2B02	音楽表現技術Ⅰ		演習	1	△		△		8								柚木たまり 松井 典子 ○寺西 裕子 ○中塚 裕香 ○橋本 加寿
EC2B03	音楽表現技術Ⅱ		演習	1	△		△			15							柚木たまり 松井 典子 ○寺西 裕子 ○永山 直子 ○中塚 裕香 ○朝野 典子
EC2B04	子どもの造形保育		演習	1	○		△				15						○安井 良尚
EC2C01	造形あそび		演習	1	△		△					15					松村 都子
	※ 幼児体育																
EC2B06	情報処理基礎Ⅰ		演習	1	○	○			15								○林 泰子
EC2C03	情報処理基礎Ⅱ		演習	1	○	○					15						○林 泰子
EC2B07	教育原理	○	講義	2	○	○	○		15								齋藤 尚志
EC2C04	教育の方法及び技術		演習	2	△	○					15						○真下 知子
EC2C05	保育・教育課程論		講義	2	△	○	○					15					齋藤 尚志
EC2B08	保育原理	○	講義	2	○	○	○				15						鷗川 陽子
EC2C06	保育者論	○	講義	2	○	○	○					15					齋藤 尚志
	※ 総合表現				△		△										
EC2B10	子どもと言葉		演習	1	△	○					8						松村 都子
EC2C27	子どもと人間関係		演習	1	△	○						8					鷗川 陽子
EC2B11	子どもと環境		演習	1	△	○			8								○北村眞佐美
EC2B12	子どもと造形表現		演習	1	△	○					15						○安井 良尚
EC2B13	子どもと音楽表現		演習	1	△	○				8							松井 典子
EC2B14	子どもと健康		演習	1	△	○			8								北尾 岳夫
EC2B15	領域指導法(表現)	○	演習	1	△	○	○					15					柚木たまり 北尾 岳夫
EC2B16	領域指導法(言葉)	○	演習	1	△	○	○					15					松村 都子
EC2C07	領域指導法(人間関係)	○	演習	1	△	○	○					15					鷗川 陽子
EC2B17	領域指導法(環境)	○	演習	1	△	○	○			15							○福田 豊子
EC2B18	領域指導法(健康)	○	演習	1	△	○	○			8							北尾 岳夫
EC2B19	保育内容総論	○	演習	1	○	○	○		15								鷗川 陽子
EC2B20	乳児保育Ⅰ		講義	2	△	○				15							鷗川 陽子
EC2C08	乳児保育Ⅱ		演習	1	△	○					8						鷗川 陽子
EC2B21	特別支援保育		演習	2	△	○	○	△			15						佐々木 瞳
EC2C09	多文化共生の保育と方法		講義	2	△		△						15				○児玉 奈々
EC2C10	子どもの食と栄養		演習	2	△	○							15				○小谷 清子
EC2B22	子どもの保健		講義	2	△	○					15						○阪江 豪
EC2C11	子どもの健康と安全		演習	1	△	○						8					○西山 清子
EC2B23	子どもの心理学		講義	2	○	○	○	△			15						
EC2C12	子ども理解と援助の心理学		演習	1	△	○	○						8				
EC2C13	幼児理解と教育相談		講義	2	△	○		△				15					
EC2B24	社会福祉		講義	2	○	○	○		15								佐々木 瞳
EC2C14	子ども家庭支援論		講義	2	△	○						15					佐々木 瞳
EC2B25	子ども家庭福祉		講義	2	△	○				15							佐々木 瞳
EC2B26	社会的養護Ⅰ		講義	2	△	○				15							○大久保和久

科目ナンバ	授 業 科 目	主要授業科目	形 態	単 位 数	卒 業 ○:必修 ●:選択必修 △:選択	幼 免	保 育 士	准 学 校 心 理 士	授 業 回 数						担 当 教 員 (○は非常勤講師)	C A P 除 外	備 考
									1年目		2年目		3年目				
									前	後	前	後	前	後			
EC2B27	社 会 的 養 護 II		演習	1	△		○							8	○大久保和久		
EC2C15	子 ども 家 庭 支 援 の 心 理 学		講義	2	△		○							15			
EC2C16	子 育 て 支 援		演習	1	△		○							8	松村 都子		
EC2C18	地 域 福 祉		講義	2	△		△							15			
EC2B28	幼 児 教 育 保 育 学 入 門		講義	2	○				15						松村 都子		
EC2B29	保 育 実 習 指 導 I		演習	2	△		○			15					松村 都子 松井 典子 佐々木 瞳 鷗川 陽子		履修条件あり
EC2B30	保 育 所 実 習 I		実習	2	△		○			(集)					松村 都子 松井 典子	☆	履修条件あり
EC2B31	施 設 実 習 I		実習	2	△		○			(集)					佐々木 瞳 鷗川 陽子	☆	履修条件あり
EC2C19	保 育 実 習 指 導 II (保 育 所)		演習	1	△		△				15				松村 都子 松井 典子		履修条件あり
EC2C20	保 育 所 実 習 II		実習	2	△		△				(集)				松村 都子 松井 典子	☆	履修条件あり
EC2C21	保 育 実 習 指 導 II (施 設)		演習	1	△		△				15				佐々木 瞳 鷗川 陽子		
EC2C22	施 設 実 習 II		実習	2	△		△				(集)				佐々木 瞳 鷗川 陽子	☆	
EC2C23	教 育 実 習 (事 前 事 後 指 導 を 含 む)		実習	5	△		○						15 (集)			☆	履修条件あり
EC2C24	保 育 ・ 教 職 実 践 演 習 (幼 稚 園)		演習	2	△		○	○					15		北尾 岳夫 齋藤 尚志	☆	履修条件あり
EC2C25	子 ども の 表 現 演 習	○	演習	1	●		△						8		北尾 岳夫 松井 典子 松村 都子		
EC2C26	子 ども 理 解 演 習	○	演習	1	●	どちらかを選択 両方履修可	△						8		齋藤 尚志 鷗川 陽子		
EC2C27	子 ども の 運 動 あ そ び 指 導	○	演習	1	△		△						15		北尾 岳夫		
EC2C28	子 ども の 音 あ そ び	○	演習	1	△		△						15		松井 典子		
EC2C29	子 ども の 表 現 あ そ び	○	演習	1	△		△						15		松村 都子		
EC2C30	子 ども の 歌 あ そ び ・ 言 葉 あ そ び	○	演習	1	△		△						15				
EC2C31	教 育 学 演 習	○	演習	1	△		△						15		齋藤 尚志		
EC2C32	社 会 福 祉 学 演 習	○	演習	1	△		△						15				
EC2C33	心 理 学 演 習	○	演習	1	△		△						15				
EC2C34	保 育 学 演 習	○	演習	1	△		△						15		鷗川 陽子		
EC2B32	公 務 員 教 育 保 育 職 特 別 講 義 I		講義	2	△						15				伊澤 亮介		
EC2C35	公 務 員 教 育 保 育 職 特 別 講 義 II		講義	2	△							15			松井 典子 柚木たまり 松村 都子 齋藤 尚志		

【注】 ○は必修科目、●は選択必修科目、△は選択科目（資格の△は選択必修科目）、※は不開講

(3) 卒業・免許・資格要件

区 分	必修科目	選択必修科目	選択科目	合 計	備 考
卒 業	17単位	1単位以上	34単位以上	52単位以上	
幼稚園教諭二種免許	36単位			36単位	
保 育 士 資 格	51単位	9単位以上		60単位以上	子どもと健康(1単位) 子どもと人間関係(1単位) 子どもと環境(1単位) 子どもと言葉(1単位) 子どもと造形表現(1単位) 子どもと音楽表現(1単位) から4単位以上を 選択すること
准 学 校 心 理 士		6単位以上		6単位以上	4領域のうち3領域 から6単位以上 ※共通科目「心理 学2単位」選択 必修を含む
社会福祉主事任用資格		6単位以上		6単位以上	

(4) 免許・資格

① 幼稚園教諭二種免許

幼稚園教諭二種免許を取得するには、共通科目については「日本国憲法」2単位、「こころとからだの健康」1単位及び各「スポーツ実技」の中から1単位、各「外国語」の中から2単位の合計6単位を含め、専門科目については「情報処理基礎Ⅰ」、「情報処理基礎Ⅱ」の計2単位を含め、本学を卒業するのに必要な単位を修得し、あわせて教育職員免許法同施行規則に定められた科目について本学の定める科目及び単位（本学基準）を修得しなければなりません。

法定基準			本学基準				
科目	各科目に含めることが必要な事項	単位数	授業科目	単位数		履修方法等	
				必	選		
領域及び保育内容の指導法に関する科目	領域に関する専門的事項	12	子どもと健康	1			
			子どもと人間関係	1			
子どもと環境			1				
子どもと言葉			1				
子どもと造形表現 子どもと音楽表現			1 1				
	保育内容の指導法（情報機器及び教材の活用を含む。）		保育内容総論 領域指導法（健康） 領域指導法（言葉） 領域指導法（人間関係） 領域指導法（環境） 領域指導法（表現）	1 1 1 1 1 1			
教育の基礎的理解に関する科目	教育の理念並びに教育に関する歴史及び思想	6	教育原理	2		教育に関する社会的、制度的又は経営的事項（学校と地域との連携及び学校安全への対応を含む。）を含む	
	教職の意義及び教員の役割・職務内容（チーム学校運営への対応を含む。）		保育者論	2			
	教育に関する社会的、制度的又は経営的事項（学校と地域との連携及び学校安全への対応を含む。）						
	幼児、児童及び生徒の心身の発達及び学習の過程		子どもの心理学 子ども理解と援助の心理学	2 1			
	特別の支援を必要とする幼児、児童及び生徒に対する理解		特別支援保育	2			
	教育課程の意義及び編成の方法（カリキュラム・マネジメントを含む。）		保育・教育課程論	2			
道徳、総合的な学習の時間等の指導法及び生徒指導、教育相談等に関する科目	教育の方法及び技術（情報機器及び教材の活用を含む。）	4	教育の方法及び技術	2		教育相談（カウンセリングに関する基礎的な知識を含む。）の理論及び方法を含む	
	幼児理解の理論及び方法		幼児理解と教育相談	2			
	教育相談（カウンセリングに関する基礎的な知識を含む。）の理論及び方法						
教育実践に関する科目	教育実習	5	教育実習（事前事後指導を含む）	5			
	学校体験活動						
	教職実践演習	2	保育・教職実践演習（幼稚園）	2			
大学が独自に設定する科目		2				最低修得単位を超えて履修した「教育の基礎的理解に関する科目」について、2単位以上を修得	

②保育士資格

本学幼児教育保育学科（養成定員80名）は児童福祉施行令第5条の規定に基づく指定保育士養成施設として厚生労働大臣の指定を受けており、保育士資格を取得するためには、共通科目「こころとからだの健康」1単位及び各「スポーツ実技」の中から1単位、各「外国語」の中から2単位の合計4単位を含め、児童福祉法施行規則に規定された科目について、本学の定める科目及び単位（本学基準）を修得し、あわせて本学を卒業するのに必要な単位を修得しなければなりません。本学基準に基づく必修科目51単位を全て修得し、選択必修科目26単位のうちから、9単位以上を修得しなければなりません。

必修科目

系 列	法定基準		本学基準	
	教科目	単位数	教科目	単位数
保育の本質・目的に関する科目	保育原理	2	保育原理	2
	教育原理	2	教育原理	2
	子ども家庭福祉	2	子ども家庭福祉	2
	社会福祉	2	社会福祉	2
	子ども家庭支援論	2	子ども家庭支援論	2
	社会的養護Ⅰ	2	社会的養護Ⅰ	2
	保育者論	2	保育者論	2
保育の対象の理解に関する科目	保育の心理学	2	子どもの心理学	2
	子ども家庭支援の心理学	2	子ども家庭支援の心理学	2
	子どもの理解と援助	1	子ども理解と援助の心理学	1
	子どもの保健	2	子どもの保健	2
	子どもの食と栄養	2	子どもの食と栄養	2
保育の内容・方法に関する科目	保育の計画と評価	2	保育・教育課程論	2
	保育内容総論	1	保育内容総論	1
	保育内容演習	5	領域指導法（健康）	1
			領域指導法（環境）	1
			領域指導法（言葉）	1
			領域指導法（人間関係）	1
			領域指導法（表現）	1
	保育内容の理解と方法	4	子どもと健康	1
			子どもと人間関係	1
			子どもと環境	1
			子どもと言葉	1
			子どもと造形表現	1
			子どもと音楽表現	1
	乳児保育Ⅰ	2	乳児保育Ⅰ	2
	乳児保育Ⅱ	1	乳児保育Ⅱ	1
	子どもの健康と安全	1	子どもの健康と安全	1
障害児保育	2	特別支援保育	2	
社会的養護Ⅱ	1	社会的養護Ⅱ	1	
子育て支援	1	子育て支援	1	
保育実習	保育実習Ⅰ	4	保育所実習Ⅰ	2
			施設実習Ⅰ	2
	保育実習指導Ⅰ	2	保育実習指導Ⅰ	2
総合演習	保育実践演習	2	保育・教職実践演習（幼稚園）	2
	合計	51	合計	51

選択必修科目

系 列	法定基準		本学基準		
	教科目	単位数	教科目	単位数	
保育の本質・目的に関する科目	}	15単位以上	地域福祉	2	
			社会福祉学演習	1	
			保育学演習	1	
教育学演習			1		
保育の対象の理解に関する科目			子ども理解演習	1	
			心理学演習	1	
			多文化共生の保育と方法	2	
保育の内容・方法に関する科目			子どもの表現演習	1	
			子どもの音あそび	1	
			子どもの歌あそび・言葉あそび	1	
			子どもの運動あそび指導	1	
			子どもの表現あそび	1	
			音楽表現技術Ⅰ	1	
			音楽表現技術Ⅱ	1	
			造形あそび	1	
	幼児体育	1			
	子どもの造形保育	1			
	総合表現	1			
保育実習	保育実習Ⅱ又は保育実習Ⅲ	2	保育実習Ⅱ	2	保育所実習Ⅱと保育実習指導Ⅱ（保育所）又は施設実習Ⅱと保育実習指導Ⅱ（施設）の3単位必修
			施設実習Ⅱ	2	
	保育実習指導Ⅱ又は保育実習指導Ⅲ	1	保育実習指導Ⅱ（保育所）	1	
			保育実習指導Ⅱ（施設）	1	
合計		18単位以上	合計	26単位中9単位以上を選択	

③准学校心理士資格

1条校（学校教育法）の教員免許又は保育士資格を有するもの（取得見込みを含む）を対象に一般社団法人学校心理士認定運営機構が認定する資格です。「准学校心理士」は「学校心理士」（類型2）になるための専門的実務経験等が不足するものです。准学校心理士の資格有効期間は3年間で、更新はできません。

本学幼児教育保育学科では、機構が認定した4領域のうち3領域以上の科目及び単位を修得し、機構の審査に合格しなければなりません。

領 域	本学基準	単位数
1. 教育心理学	心理学	2
2. 発達心理学	子どもの心理学	2
3. 教育相談	幼児理解と教育相談	2
4. 特別支援教育	特別支援保育	2

④社会福祉主事任用資格

地方公共団体の職員に任用されることのできる資格です。民間の社会福祉事業、社会福祉を目的とする事業の事業者がこの資格を採用時の資格要件としている場合もあります。

本学幼児教育保育学科では、次の5科目のうち、3科目以上を修得した場合にこの資格が取得可能です。

科目名	単位数	科目名	単位数
心 理 学	2	教 育 原 理	2
社 会 福 祉	2	地 域 福 祉	2
子 ども 家 庭 福 祉	2		